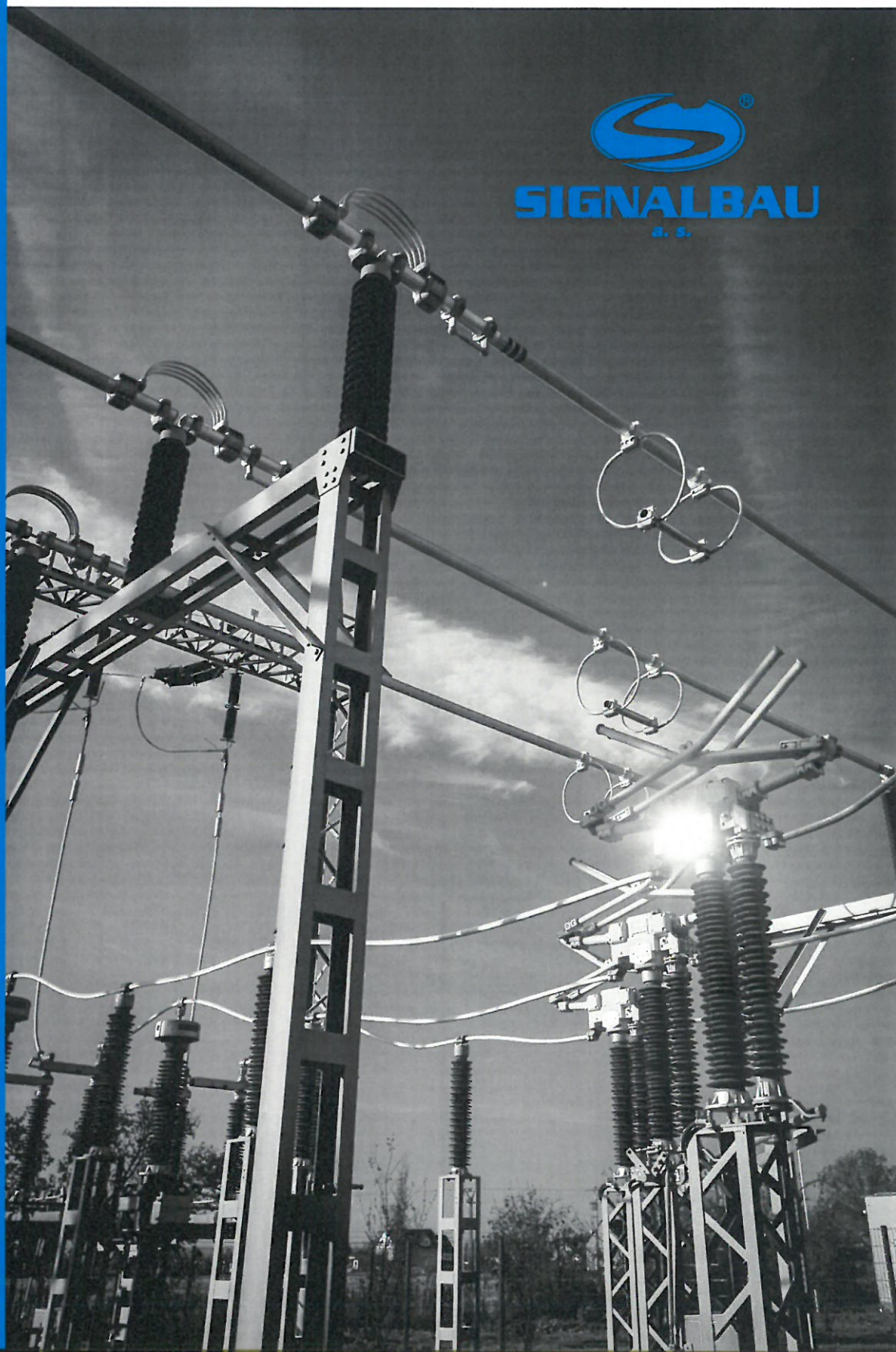


SIGNALBAU a.s. Moštěnská 60/4a, 750 02 Přerov III - Lověšice



VÝROČNÍ ZPRÁVA

za hospodářský rok od 1.7.2014 do 30.6.2015

OBSAH

ÚVODNÍ SLOVO PŘEDSEDY PŘEDSTAVENSTVA	5
HISTORIE SPOLEČNOSTI	7
ZÁKLADNÍ ÚDAJE O SPOLEČNOSTI SIGNALBAU A.S.	8
IDENTIFIKAČNÍ ÚDAJE.....	8
PŘEDMĚT PODNIKÁNÍ SPOLEČNOSTI	8
VEDENÍ SPOLEČNOSTI	8
ORGÁNY SPOLEČNOSTI	9
ŘÁDNÁ VALNÁ HROMADA.....	9
PŘEDSTAVENSTVO SPOLEČNOSTI	9
DOZORČÍ RADA	10
ORGANIZAČNÍ SCHÉMA	11
ZPRÁVA PŘEDSTAVENSTVA SPOLEČNOSTI SIGNALBAU A.S. O PODNIKATELSKÉ ČINNOSTI A STAVU JEJÍHO MAJETKU ZA HOSPODÁŘSKÝ ROK OD 1.7.2014 DO 30.6.2015	12
ROZDĚLENÍ STŘEDISEK	14
SPRÁVNÍ ÚTVARY.....	14
VÝROBNÍ ÚTVARY	14
DIVIZE SDĚLOVACÍ A ZABEZPEČOVACÍ TECHNIKY	15
VÝSTAVBA TECHNOLOGIÍ SIEMENS A FRAUSCHER	15
VÝSTAVBA ZABEZPEČOVACÍ TECHNIKY.....	16
DIVIZE SILNOPROUDÝCH ZAŘÍZENÍ	17
VÝSTAVBA SILNOPROUDÝCH ZAŘÍZENÍ.....	18
DIVIZE ELEKTROTECHNOLOGIE.....	19
VÝSTAVBA ELEKTROTECHNOLOGIÍ.....	19
LOGISTIKA.....	20
DOPRAVA A MECHANIZACE	20
INTEGROVANÝ SYSTÉM ŘÍZENÍ	23
ŘÍZENÍ LIDSKÝCH ZDROJŮ	25
STRUKTURA ZAMĚSTNANCŮ	25
VZDĚLÁVÁNÍ ZAMĚSTNANCŮ	26
OPERAČNÍ PROGRAM LIDSKÉ ZDROJE A ZAMĚSTNANOST	26
INFORMACE O AKTIVITÁCH V OBLASTI VÝZKUMU A VÝVOJE	28
VÝZNAMNÉ UDÁLOSTI, KTERÉ NASTALY PO DATU ÚČETNÍ ZÁVĚRKY	29
FINANČNÍ ŘÍZENÍ.....	30
ROZVAHA - ACTIVA	31
ROZVAHA - PASIVA	33
VÝKAZ ZISKŮ A ZTRÁT.....	35
PŘEHLED O PENĚŽNÍCH TOCÍCH	37
PŘEHLED O ZMĚNÁCH VLASTNÍHO KAPITÁLU	39
PŘÍLOHA K ÚČETNÍ ZÁVĚRCE ZA HOSPODÁŘSKÝ ROK OD 1.7.2014 DO 30.6.2015	41
OBECNÉ ÚDAJE	41
ZPRÁVA O VZTAZÍCH MEZI OVLÁDAJÍCÍ A OVLÁDANOU OSOBOU.....	50
ZPRÁVA O OVĚŘENÍ SPRÁVNOSTI ÚDAJŮ	53
ZPRÁVA NEZÁVISLÉHO AUDITORA	54
POZNÁMKY.....	56

Výroční zpráva

Úvodní slovo předsedy představenstva



ÚVODNÍ SLOVO PŘEDSEDY PŘEDSTAVENSTVA

Vážení obchodní partneři, vážení spolupracovníci!

Dovolte mi, abych Vám předložil výroční zprávu o hospodaření společnosti SIGNALBAU a.s. za účetní období od 1. 7. 2014 do 30. 6. 2015. Tak jako každý rok, tak i letos Vás tato výroční zpráva seznámí jak s údaji, které požaduje legislativa, tak i s údaji z běžného života naší společnosti, její historií a doufám, že i plánovanou budoucností.

Stejně jako i v minulých výročních zprávách musím konstatovat, že uplynulé období bylo nejsložitější v historii společnosti. Kombinace zanedbané přípravy staveb, nekvalitní legislativy a tlak na co nejrychlejší čerpání evropských dotací v rámci OPD 1 nás postavila před výzvy, které neměli svým rozsahem a zejména požadovanou rychlostí realizace v historii firmy období. Jen díky mimořádnému nasazení zdrojů jsme toto období zvládli tak, že účetní období od 1. 7. 2014 do 30. 6. 2015 se stalo po stránce obratu nejúspěšnějším obdobím v historii společnosti.

Na dosaženém úspěchu se významně podílí proces adaptace na nové podmínky a úkoly, který je podpořen v naší společnosti komplexním Programem vzdělávání pracovníků. Ten v sobě zahrnuje vzdělávání pracovníků na všech pozicích a úrovních. Je zřetelné, že tento program, na kterém pracujeme šestým rokem plní bezesbýtku úkol, který jsme si zadali při jeho vzniku a to, že cílem těchto školení musí být prohlubování jednak teoretických, tak i praktických znalostí a dovedností, seznámení s novými pracovními postupy a v neposlední řadě také orientace v neustálých legislativních změnách, nezbytných pro každodenní praxi všech pracovníků společnosti.

V oblasti investic železniční dopravní infrastruktury jsme společně s našimi partnery ve sdruženích pokračovali v práci na zakázkách „DOZ trati Újezdec u Luhačovic (mimo) - Vlárský průsmyk“, „Zvýšení trakčního výkonu TNS Střelná“ a „Zvýšení trakčního výkonu TNS Říkovice“. Byla dokončena zakázka „Rekonstrukce R 110 kV TNS Nedakonice - 2. etapa“. Ve výčtu významných zakázek dokončených v uplynulém účetním období bych rád uvedl „Úpravy zařízení SŽDC proti vlivům 400kV – Tratě 310A,310D a 311A“, „Rekonstrukce ŽU Břeclav - 2. stavba“ a „Oprava PZS v úseku Valašské Meziříčí – Branky na Moravě“. V oblasti energetiky jsme pokračovali v úspěšné spolupráci se společností ČEZ. Nadále jsme partnerem ČEZu pro oblasti Morava a Čechy, kde jsme pro společnost ČEZ a.s. partnerem při mimořádných událostech, poruchách a kalamitách na distribuční síti ČEZ distribuční služby, s.r.o. V průběhu hospodářského roku jsme pokračovali na zakázkách spojených s tendry ČEZ a.s. „HZS I“ a „HZS II“, v obou úspěšně vysoutěžených oblastech, tedy Morava a Východ. Ve sledovaném účetním období jsme úspěšně pokračovali ve spolupráci se společností ČEPS, a.s. v oblasti úpravy zařízení SŽDC proti vlivům vedení 400kV.

Další z kapitol obchodních aktivit společnosti jsou snahy dále rozvíjet naše působení na zahraničních trzích, a to zejména na Slovensku. Zde chceme mimo jiné zúročit naše úspěchy na poli privátního vývoje v oblasti železniční zabezpečovací techniky včetně jeho propojení do výsledných produktů, ve kterých chceme propojit vývoj, kádr kvalitních pracovníků a zkušenosti získané při práci nejen v tuzemsku, ale i na zahraničních trzích. Rád bych při této příležitosti poděkoval všem svým kolegům, spolupracovníkům a zaměstnancům za zajištění, přípravu a realizaci zakázek v tomto období.

Výroční zpráva

Úvodní slovo předsedy představenstva

Závěrem mi dovoluje, abych připojil poděkování všem investorům, zadavatelům i obchodním partnerům za důvěru, která nám umožňuje uplatnit naše schopnosti a dovednosti i celý odborný potenciál naší společnosti. Vážení obchodní partneři, chci vás ubezpečit, že Vaše důvěra nás nejen nutí k dalšímu zvyšování kvality, bezpečnosti a spolehlivosti, ale i poskytuje potřebnou motivaci k tomu, aby všichni spojovali společnost SIGNALBAU a.s. Přerov s garancí kvality, korektností a seriózním profesionálním přístupem.

Miroslav Jurman
předseda představenstva



HISTORIE SPOLEČNOSTI

Firma SIGNALBAU s.r.o. byla založena v březnu 1993 se zaměřením na montáže technologických zařízení Českých drah a vyvolaných investičních akcí v oboru sdělovací a zabezpečovací techniky drah.

Od zahájení činnosti tvoří nosný program společnosti projekce, výstavba, rekonstrukce a opravy sdělovacích a zabezpečovacích zařízení drah. Postupně se podnikatelské aktivity rozšířily do oblastí výstavby telekomunikačních sítí, energetiky a silnoproudých zařízení.

V roce 1998 byla uzavřena zastupitelská smlouva se SIEMENS AG Rakousko o dodávkách zabezpečovacích zařízení drah firmy Siemens pro český trh.

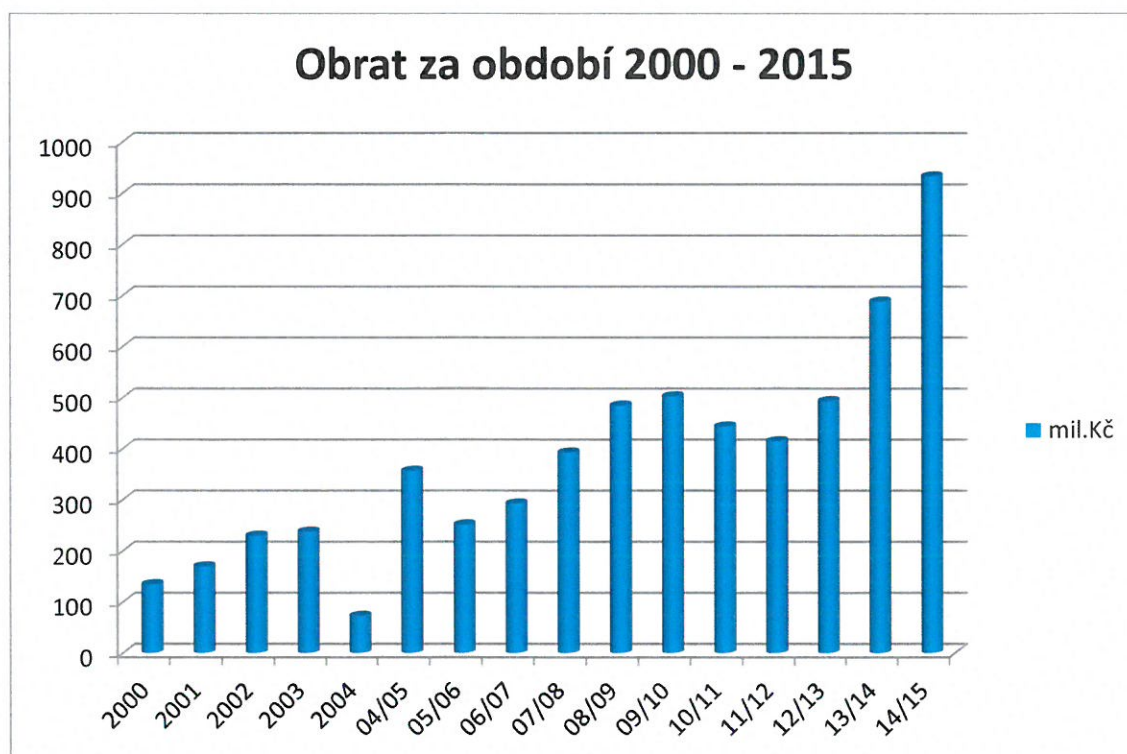
Ke dni 2.8.1999 zanikla společnost SIGNALBAU s.r.o. transformací právní formy společnosti a vznikla společnost SIGNALBAU a.s. jako univerzální právní nástupce se základním kapitálem 36 milionů Kč.

Ve snaze nabídnout investorům a objednavatelům co nejvyšší úroveň prací, se společnost organizačně rozdělila do dvou divizí nabízejících komplexní služby, zahrnující vše od zpracování záměru, projektové dokumentace, přes vlastní realizaci a uvedení do provozu, až po dodání výstupních revizních zpráv, zajištění komplexních zkoušek předávaného zařízení s následným servisem zařízení.

Společnost sídlí ve vlastním areálu, zajišťujícím dostatečnou kapacitu kancelářských, dílenských a skladových prostor. Pro zabezpečení podnikatelských aktivit v současné době společnost zaměstnává 137 pracovníků různých profesí. Společnost disponuje dostatečným technickým a montážním zázemím a je připravena k realizaci zakázek na celém území České a Slovenské republiky.

Společnosti SIGNALBAU a.s. se daří zajišťovat vysokou úroveň a kvalitu dodávaných prací. K tomu významně napomáhá zavedený integrovaný systém řízení dle norem ISO 9001:2009 a ISO 14 001:2005 a ČSN OHSAS 18001:2008 , certifikovaný auditory ITI TÜV s.r.o.

VÝVOJ OBRATU V LETECH 2000 – 2015 ZACHYCUJE NÁSLEDUJÍCÍ GRAF



Výroční zpráva

Základní údaje o společnosti SIGNALBAU a.s.

ZÁKLADNÍ ÚDAJE O SPOLEČNOSTI SIGNALBAU A.S.

IDENTIFIKAČNÍ ÚDAJE

Obchodní firma:	SIGNALBAU a.s.
Sídlo:	Moštěnská 60/4a, 750 02 Přerov III - Lověšice
Právní forma:	akciová společnost
IČ:	25840819
DIČ:	CZ25840819
Rejstříkový soud:	Krajský soud Ostrava
Zápis v OR:	oddíl B, vložka 2166
Datum zápisu společnosti:	2. srpna 1999

PŘEDMĚT PODNIKÁNÍ SPOLEČNOSTI

- výroba, obchod a služby neuvedené v přílohách 1 až 3 živnostenského zákona
- provádění staveb, jejich změn a odstraňování
- výroba, instalace, opravy elektrických strojů a přístrojů, elektronických a telekomunikačních zařízení
- projektová činnost ve výstavbě
- montáž, opravy, revize a zkoušky elektrických zařízení
- obráběčství
- zámečnictví, nástrojářství
- silniční motorová doprava - nákladní provozovaná vozidly nebo jízdními soupravami o největší povolené hmotnosti přesahující 3,5 tuny, jsou-li určeny k přepravě zvířat nebo věcí,
- Výkon zeměměřických činností
- Revize, prohlídky a zkoušky určených technických zařízení v provozu

VEDENÍ SPOLEČNOSTI

Miroslav Jurman	ředitel společnosti
Ing. Zdeněk Kopřiva	manažer jakosti
Ing. Jiří Šlancar	ředitel divize sdělovací a zabezpečovací techniky
Petr Vybíral	ředitel divize silnoproudých zařízení
Ing. Petr Trochta	obchodní ředitel
Ing. Tomáš Hulák	ekonom společnosti
Tomáš Neumann	vedoucí logistiky

ORGÁNY SPOLEČNOSTI

ŘÁDNÁ VALNÁ HROMADA

Řádná valná hromada se konala 19.12.2014 a schválila zprávu představenstva o podnikatelské činnosti společnosti, roční účetní závěrku a rozdělení zisku za hospodářský rok od 1.7.2013 do 30.6.2014. Žádné další záležitosti nebyly do programu valné hromady zařazeny

PŘEDSTAVENSTVO SPOLEČNOSTI

PŘEDSEDA PŘEDSTAVENSTVA

MIROSLAV JURMAN

narozen 9. října 1964
bydliště Třasoňova 4438/17, Kroměříž

členem představenstva od 2. května 2005
současně zastává funkci ředitele společnosti

ČLENOVÉ PŘEDSTAVENSTVA

ING. IVANA ZUBÍKOVÁ

narozena 24. října 1967
bydliště Pod Lapačem 129/26, Přerov XII - Žeravice

členem představenstva od 2. května 2005

ZDENĚK HRABICA

narozen 21. června 1949
bydliště Hřbitovní 678, Napajedla,
členem představenstva od 2. května 2005

Výroční zpráva

Orgány společnosti

DOZORČÍ RADA

PŘEDSEDA DOZORČÍ RADY

Ing. Petr Trochta,
narozen 4. dubna 1970
bydliště Nábřeží Dr. E. Beneše 2003/14, Přerov
člen dozorčí rady od 2. května 2005

ČLENOVÉ DOZORČÍ RADY

PETR VYBÍRAL

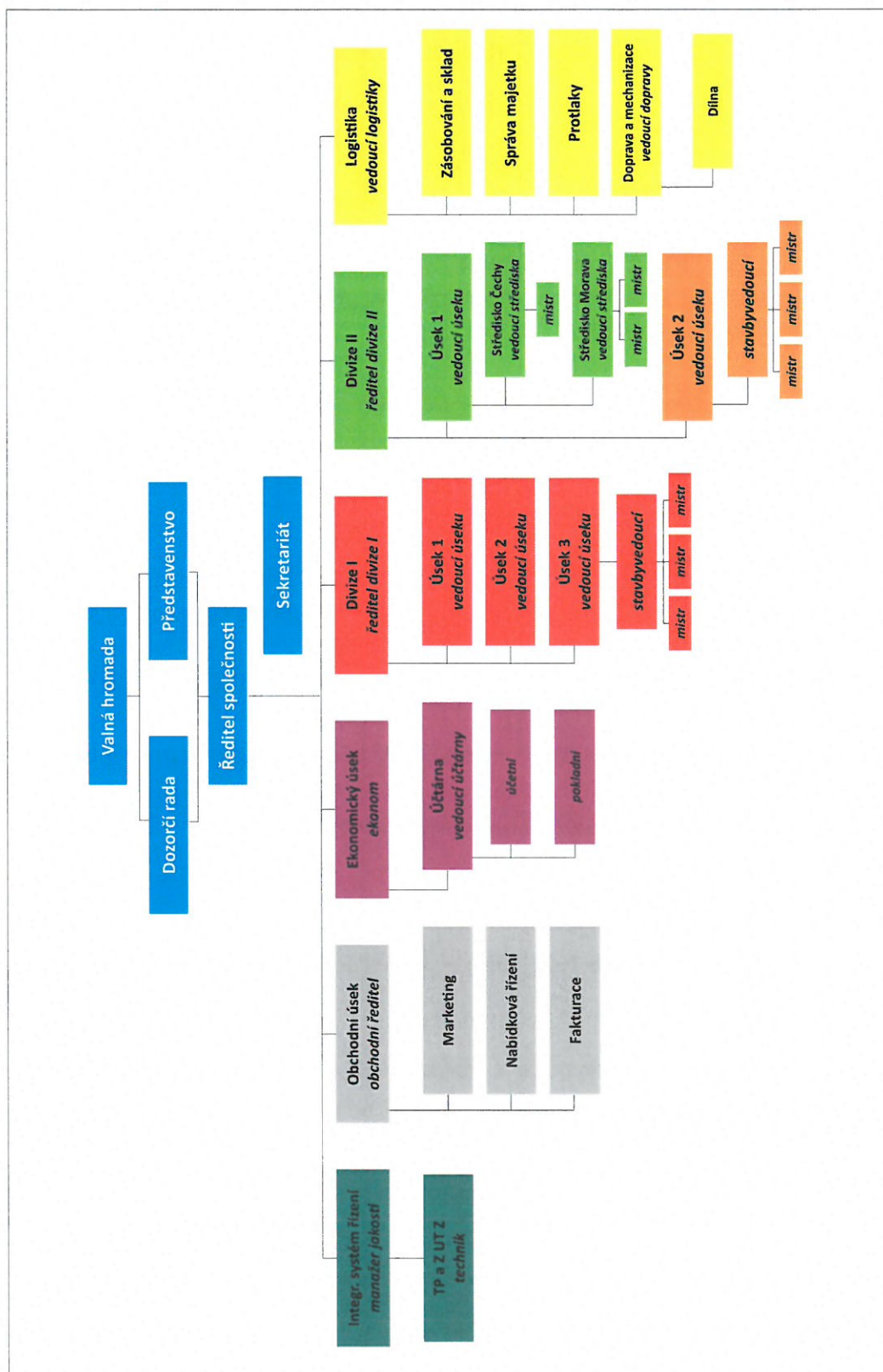
narozen 15. září 1959
bydliště Dolní 111, Dřevohostice
člen dozorčí rady od 2. května 2005

ING. JIŘÍ ŠLANCAR

narozen 21. února 1961
bydliště Nové Mlýny 21
člen dozorčí rady od 31. března 2008



ORGANIZAČNÍ SCHÉMA



Výroční zpráva

Zpráva představenstva společnosti SIGNALBAU a.s. o podnikatelské činnosti a stavu jejího majetku za hospodářský rok od 1.7.2014 do 30.6.2015

ZPRÁVA PŘEDSTAVENSTVA SPOLEČNOSTI SIGNALBAU A.S. O PODNIKATELSKÉ ČINNOSTI A STAVU JEJÍHO MAJETKU ZA HOSPODÁŘSKÝ ROK OD 1.7.2014 DO 30.6.2015

Sídlo: Moštěnská 60/4a, Přerov III – Lověšice, 750 02 Přerov
Právní forma: a. s.
Datum vzniku: 2. srpna 1999
IČO : 25840819
DIČ : CZ25840819

Dle výpisu z obchodní rejstříku převažujícím předmětem činnosti je výroba, instalace, opravy elektrických strojů a přístrojů, elektronických a telekomunikačních zařízení, projektová činnost ve výstavbě a montáž, opravy, revize a zkoušky elektrických zařízení.

Představenstvo společnosti SIGNALBAU a.s. pracovalo v roce 2014/2015 ve složení:

- Miroslav Jurman předseda představenstva
- Zdeněk Hrabica člen představenstva
- Ing. Ivana Zubíková člen představenstva

V roce 2014/2015 představenstvo zasedlo celkem 5x, z toho ke dni 19.12.2014 byl schválen hospodářský výsledek dosažený za hospodářský rok od 1.7.2013 do 30.6.2014 a byl vypracován návrh na jeho rozdělení.

Zároveň byly všechny údaje účetní závěrky a návrh na rozdělení předány dozorčí radě společnosti.

Hospodářský výsledek za hospodářský rok 2013/2014 činil 32.491.189,67 Kč a je navrhováno rozdělení:

- Kč 3.600.000,- k vyplacení na dividendách, tj. 10.000,- Kč na 1 akcii
- Kč 28.891.189,67 ponechání jako nerozdělený zisk minulých let.

Základní kapitál společnosti je 36.000.000,- Kč

V hospodářském roce od 1.7.2014 do 30.6.2015 měla účetní jednotka průměrný počet 137 zaměstnanců, z toho jednoho řídícího.

Osobní náklady činily 115.841 tis. Kč, z toho mzdové náklady Kč 89.483 tis. a náklady na sociální zabezpečení Kč 23.336 tis. Kč., ostatní sociální náklady Kč 3.022 tis.

Účetní jednotka neposkytovala půjčky, úvěry, záruky a ostatní plnění, jak v peněžní, tak v naturální formě osobám se zvláštním vztahem ke společnosti.

Údaje z účetní závěrky budou zveřejněny ve Sbírce listin vedené Krajským soudem v Ostravě.

Zpráva auditora včetně přílohy k účetní závěrce viz. finanční část výroční zprávy.

K neobvyklým změnám ve stavu aktiv a závazků oproti stavu k datu rozvahy nedošlo.

Zpráva představenstva společnosti SIGNALBAU a.s. o podnikatelské činnosti a stavu jejího majetku za hospodářský rok od 1.7.2014 do 30.6.2015

Společnost v hospodářském roce od 1.7.2014 do 30.6.2015 dosáhla výnosů z běžné činnosti 932.273 tis. Kč.

Společnost ke dni 30.6.2015 vykazovala následující **majetek**:

1. Nehmotný dlouhodobý majetek v pořizovací ceně	15.137 tis. Kč
2. Hmotný dlouhodobý majetek v pořizovací ceně	190.870 tis. Kč

Účetní jednotka má zatížen zástavním právem nemovitosti zapsané v katastru nemovitostí na LV č. 2343, pro k.ú. Přerov.

Pohledávky

Souhrnná výše pohledávek z obchodního styku: 443.917 tis. Kč

Závazky

Souhrnná výše závazků z obchodního styku: 451.264 tis. Kč

Společnost nevykazuje žádné nedoplatky vůči státním institucím, včetně Okresní správy sociálního zabezpečení v Přerově, zdravotním pojišťovnám, finančním úřadům.

Hlavním úkolem, který stojí před společností v dalším období roku 2015/2016 je zabezpečení kvalitní zakázkové náplně a pokračování v budování stabilní zaměstnanecké základny.


Miroslav Jurman
předseda představenstva



ROZDĚLENÍ STŘEDISEK

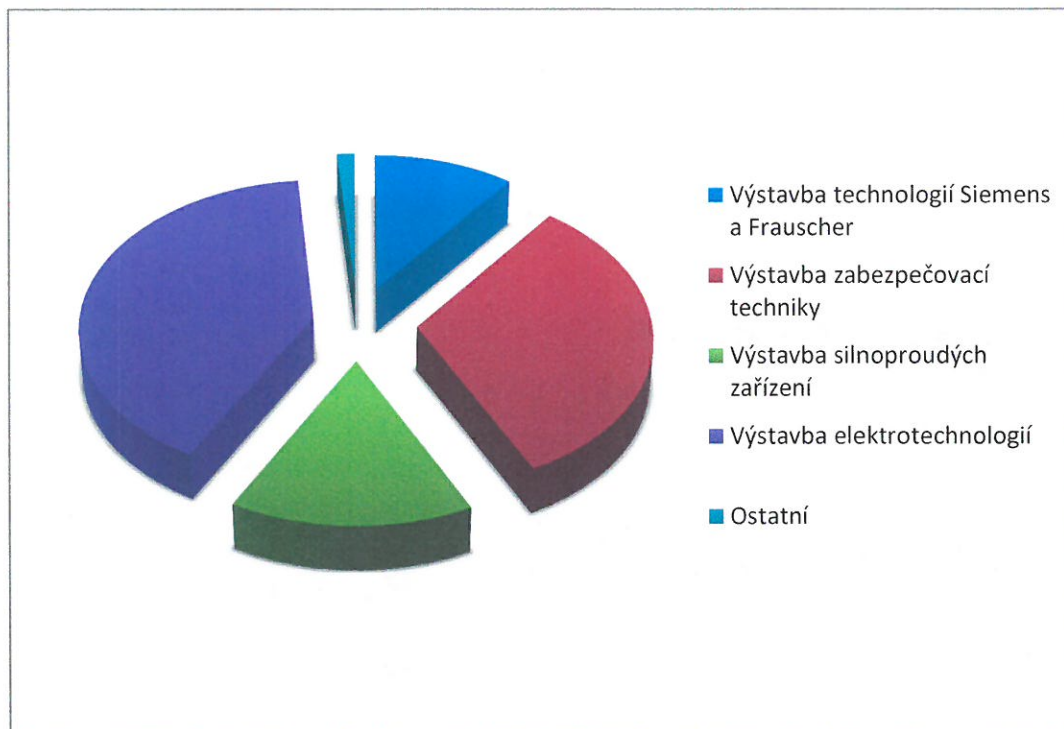
SPRÁVNÍ ÚTVARY

1. Útvar ředitele společnosti
2. Integrovaný systém řízení – Manažer jakosti
3. Obchodní úsek
4. Ekonomický úsek

VÝROBNÍ ÚTVARY

1. Divize sdělovací a zabezpečovací techniky
2. Divize silnoproudých zařízení
3. Logistika

PODÍL NA TRŽBÁCH DLE JEDNOTLIVÝCH VÝROBNÍCH ÚSEKŮ



DIVIZE SDĚLOVACÍ A ZABEZPEČOVACÍ TECHNIKY

ŘEDITEL DIVIZE – ING. JIŘÍ ŠLANCAR

Oboru sdělovací a zabezpečovací techniky se společnost věnuje od samého počátku vzniku.

Nabízíme komplexní služby zahrnující vše od zpracování záměru, projektové dokumentace, přes vlastní realizaci a uvedení do provozu, až po dodání výstupních revizních zpráv, zajištění komplexních zkoušek předávaného zařízení s následným servisem zařízení.

Divize je tvořena dvěma výrobními úseky:

1. Výstavba technologií Siemens a Frauscher
2. Výstavba zabezpečovací techniky



VÝSTAVBA TECHNOLOGIÍ SIEMENS A FRAUSCHER

VEDOUCÍ ÚSEKU - ING. TOMÁŠ PÍCHAL

V roce 1998 byla uzavřena zastupitelská smlouva se SIEMENS AG Rakousko o dodávkách zabezpečovacích zařízení drah firmy Siemens pro český trh. Předmětem dodávek pro železnice jsou nejen počítače náprav Siemens a Frauscher AZF, AMC a ACS 2000, ale i vlastní produkty - traťová zabezpečovací zařízení AH 2000, AH 2000S, AH –88A s počítačem náprav ACS 2000 a přenosovým zařízením MUZA. Dále jsou dodávky tvořeny bezdotykovými snímači průjezdu kolejových vozidel s indukční smyčkou, mechanickými dotekovými snímači průjezdu kolejových vozidel FORFEX a CAUTOR, bateriovými skříněmi s klimatizátorem vzduchu BSK, přizpůsobovacími skříněmi pro vazby staničního zabezpečovacího zařízení SIMIS-W a diagnostickými zařízeními pro přejezdová zabezpečovací zařízení.

Středisko působí na území České republiky, Slovenska a Polska .

Významné zakázky dokončené v období od 1.7.2014 do 30.6.2015

1. TRAŤOVÉ ZABEZPEČOVACÍ ZAŘÍZENÍ AH 2000S NA TRATI TRENČÍN – TRENČIANSKÁ TURNÁ(SR)
2. TRAŤOVÉ ZABEZPEČOVACÍ ZAŘÍZENÍ AH 2000S NA TRATI BYTČA – DOLNÝ HRIČOV(SR)
3. OPRAVNÉ PRÁCE OŘ OLOMOUC A OSTRAVA
4. POČÍTAČE NÁPRAV PRO ŽELEZNIČNÍ STANICE PUTIM, SEBUZÍN, BRANDÝSEK, SUŠICE, STRAKONICE, LIŠANY U ŽATCE, TZZ ČASTOLOVICE - TÝNIŠTĚ N. ORL.
5. POČÍTAČE NÁPRAV PRO PŘEJEZDY NA TRATI PLZEŇ – TŘEMOŠNÁ, VAL. MEZIŘÍČÍ – ROŽNOV P. RADHOŠTĚM

VÝSTAVBA ZABEZPEČOVACÍ TECHNIKY

VEDOUcí ÚSEKU - FRANTIŠEK DOHNAL

Od zahájení činnosti tvoří nosný program společnosti projekce, výstavba, rekonstrukce a opravy sdělovacích a zabezpečovacích zařízení drah. V roce 1995 byla rozšířena podnikatelská aktivita do oblasti výstavby telekomunikačních sítí, včetně rozšíření vlastní projektové kapacity. Mezi hlavní oblasti dodávek patří telekomunikační sítě a rozvody, staniční, traťová a přejezdová zabezpečovací zařízení, sdělovací zařízení drah - informační zařízení, zapojovače, rádiové sítě, vnitřní sdělovací rozvody, strukturované kabeláže, počítačové sítě a ústředny EPS a EZS. Pro všechna dodávaná zařízení zajišťujeme také komplexní přezkoušení, potřebnou legislativní dokumentaci pro uvedení zařízení do provozu a v neposlední řadě také záruční a pozáruční servis. V roce 2013 byl uzavřena zastupitelská smlouva se společností Scheidt & Bachmann GmbH (Německo) o dodávkách přejezdových zabezpečovacích zařízení pro český trh, v roce 2015 byla na toto zařízení vydána hodnotitelem bezpečnosti „Zpráva o hodnocení bezpečnosti“.

Významné zakázky dokončené v období od 1.7.2014 do 30.6.2015

1. ÚPRAVY ZAŘÍZENÍ SŽDC PROTI VLIVŮM 400KV – TRATĚ 310A, 310D, 311A
2. 5 PŘEJEZDOVÝCH ZABEZPEČOVACÍCH ZAŘÍZENÍ NA TRATI VALAŠSKÉ MEZIŘÍČÍ – ROŽNOV P. R.
3. REKONSTRUKCE ŽU BŘECLAV – 2. STAVBA
4. DOPLNĚNÍ POČÍTAČŮ NÁPRAV V ŽST. ŽULOVÁ, OLOMOUC – ŘEPČÍN
5. OPRAVA SZZ BOHUŇOVICE
6. ZLEPŠENÍ PROVOZNÍCH PODMÍNEK NA ÚSEKU TRATI HULÍN – VALAŠSKÉ MEZIŘÍČÍ
7. OPRAVA PZS V ÚSEKU VALAŠSKÉ MEZIŘÍČÍ – BRANKY NA MORAVĚ



DIVIZE SILNOPROUDÝCH ZAŘÍZENÍ

ŘEDITEL DIVIZE – PETR VYBÍRAL

V roce 1996 došlo k rozšíření podnikatelských aktivit firmy do oblasti energetiky a silnoproudých zařízení. Nabízíme komplexní služby zahrnující vše od zpracování záměru, projektové dokumentace, přes vlastní realizaci a uvedení do provozu až po dodání výstupních revizních zpráv, s následným servisem zařízení.

Divize je tvořena dvěma výrobními úseky:

1. Výstavba silnoproudých zařízení
2. Výstavba elektrotechnologií



VÝSTAVBA SILNOPROUDÝCH ZAŘÍZENÍ

VEDOUCÍ ÚSEKU - JAROSLAV JURMAN

V rámci rozšíření činnosti v oblasti energetiky a distribučních rozvodů, byla snaha o co nejtěsnější přiblížení služeb pro správce distribuční sítě a samotných odběratelů. Proto došlo k rozšíření úseku na dvě samostatná střediska. Středisko Čechy a Morava.

STŘEDISKO ČECHY

Sídlem střediska se stala Police nad Metují. Další základna byla vybudována v Trutnově. Oblast ve které středisko převážně působí tvoří Liberecký, Kralovehradecký, Středočeský a Pardubický kraj

Významné zakázky dokončené v období od 1.7.2014 do 30.6.2015

1. KASPER KOVO S.R.O., PROVOZOVNA AQUA-STEEL TRUTNOV – VÝSTAVBA NOVÉ PRŮMYSLOVÉ TRAFOSTANICE 35/0,4 KV VČETNĚ VENKOVNÍ A KABELOVÉ PŘÍPOJKY VYSOKÉHO NAPĚTÍ 35 KV
2. ŽACLĚŘ, UL. REVOLUČNÍ – DISTRIBUTUČNÍ KABELOVÉ ROZVODY NÍZKÉHO NAPĚTÍ
3. RUDNÍK, TEREZÍN – REKONSTRUKCE VEŘEJNÉHO OSVĚTLENÍ V OBCI
4. STARÝ ROKYTNÍK – REKONSTRUKCE DISTRIBUTUČNÍHO VENKOVNÍHO VEDENÍ NÍZKÉHO NAPĚTÍ

STŘEDISKO MORAVA

Sídlem střediska je Přerov. Středisko převážně působí v oblasti Olomouckého, Zlínského a Moravskoslezského kraje.

Významné zakázky dokončené v období od 1.7.2014 do 30.6.2015

1. SEDM DVORŮ – REKONSTRUKCE VENKOVNÍHO DISTRIBUTUČNÍHO VEDENÍ VYSOKÉHO NAPĚTÍ 22KV
2. TOVAČOV, ZVOLENOV – OPRAVA KABELOVÉHO DISTRIBUTUČNÍHO VEDENÍ NÍZKÉHO NAPĚTÍ
3. ŽELEZNIČNÍ STANICE VSETÍN – OPRAVA ODBĚRATELSKÉ VENKOVNÍ TRAFOSTANICE 22/0,4KV
4. DŘEVOHOSTICE, UL. ŠKOLNÍ – VENKOVNÍ DISTRIBUTUČNÍ TRAFOSTANICE 22/0,4KV A KABELOVÉ ROZVODY NÍZKÉHO NAPĚTÍ PRO NAPÁJENÍ 19 RODINNÝCH DOMKŮ

DIVIZE ELEKTROTECHNOLOGIE

VÝSTAVBA ELEKTROTECHNOLOGIÍ

VEDOUCÍ ÚSEKU - ING. BEDŘICH LAKOMÝ

Mezi stěžejní úkoly střediska výstavby elektrotechnologií patří poradenství, výstavba, opravy, údržba a rekonstrukce technologií rozveden VVN do 110 kV, technologií rozveden VN – kobková provedení a skříňová provedení do 35 kV včetně silnoproudých s slaboproudých rozvodů, technologie protikorozní ochrany úložných zařízení, elektrických předtápěcích zařízení ČD a kabelových rozveden VN/NN. Dále se středisku daří na poli automatizace řídicích procesů v energetice. Jedná se zejména o řídicí vizualizační systémy WINCC a řídicích vizualizačních systémů s použitím operátorských panelů (SIMATIC OP7), průmyslová PC, PLC (SIMATIC S7-200), Logické modely LOGO, Ochrany (SIEMENS, ABB apod.).

Významné zakázky dokončené v období od 1.7.2014 do 30.6.2015:

1. REKONSTRUKCE KABELOVÉHO VEDENÍ NÍZKÉHO A VYSOKÉHO NAPĚTÍ V ŽST. OLOMOUC
2. ZVÝŠENÍ TRAKČNÍHO VÝKONU TNS ŘÍKOVICE
3. ZVÝŠENÍ TRAKČNÍHO VÝKONU TNS STŘELNÁ
4. OPRAVA OSVĚTLENÍ V ŽST. LUHAČOVICE
5. OPRAVA KABELIZACE A PŘEDTÁPĚCÍCH STOJANŮ V ŽST. VSETÍN



LOGISTIKA

VEDOUcí ÚSEKU – TOMÁŠ NEUMANN

Pro montáže a výstavbu sdělovacích a zabezpečovacích zařízení, telekomunikačních sítí a silnoproudých zařízení disponuje společnost veškerým potřebným vybavením. Firma má v sídle společnosti v Přerově – Lověšicích zřízeny dostatečné dílenské, opravárenské a skladové prostory.

Úsek tvoří:

1. Zásobování a sklad
2. Doprava a mechanizace
3. Protlaky
4. Zámečnická dílna
5. Správa majetku

DOPRAVA A MECHANIZACE

VEDOUcí - PATRIK ŠKRABÁK

Úsek dopravy a mechanizace zajišťuje servisní zázemí pro veškerou techniku společnosti SIGNALBAU a.s. a zajišťuje distribuci materiálů od dodavatelů na jednotlivé stavby.



PŘEHLED TECHNIKY SPOLEČNOSTI:**Montážní vozidla:**

Osobní auta Škoda – 26 ks
PV3S s hydraulickou rukou - 3 ks
AVIA D90 - nosič kontejneru + 3 ks kontejneru
MAN 13.240 4 x 4 - NJ, nosič kontejneru + 3 ks kontejneru
MAN 13.240 4 x 4 - NJ, nosič kontejneru
MAN 18.290 4 x 4 – NJ, nosič kontejnerů
MAN 26.400 4 x 4 – NJ, nosič kontejnerů
MAN 33.440 6 x 6 - NJ, nosič kontejneru
Montážní plošina MAN 4 x 4 – 20 m – 3 ks
Ford Transit - 19 ks
Ford Ranger Double Cab - 2 ks
Přívěs na přepravu mechanismů - 12 ks
Kabelový podvozek Variant 501 - 2 ks
Vysokozdvíhací vozík HYSTER – 1 ks
Oplenový přívěs (na převoz sloupů) – 2 ks
Volkswagen Caddy - 17 ks
Traktor ZETOR 7011 - 1ks

Stroje pro zemní práce:

Kolové rýpadlo – nakladač JCB 1CX - 2 ks
Kolové rýpadlo – nakladač JCB 2CX - 2 ks
Pásové rýpadlo KUBOTA K008-3 - 6 ks
Pásové rýpadlo CATERPILAR CAT 301 - 2 ks
Pásové rýpadlo CATERPILAR CAT 303 - 6 ks
Pásové mini rýpadlo TAKEUCHI TB 138 FR - 1 ks

Mechanismy:

Podvrtná souprava GRUNDOMAT 85N s pohonem IRMAIR - 2 ks
Kompresory - 2 ks
Vibrační pěchy DYNAPAC a WACKER - 8 ks
Kolejová vrtačka—2 ks
Rozbrušovací pila – 9 ks
Řezačka pro řezání asfaltu a betonu - 2 ks
Motorové pily – 4 ks, křovinořezy HUSQVARNA – 2 ks, křovinořezy STIHL - 1
Vibrační deska – 3 ks
Řezač spár – 3 ks

Společnost dále vlastní potřebnou drobnou mechanizaci, el. ruční nářadí, elektrocentrály, měřicí přístroje, montážní pomůcky, apod.



INTEGROVANÝ SYSTÉM ŘÍZENÍ

Společnost SIGNALBAU a.s. při své podnikatelské činnosti aplikuje integrovaný systém řízení, který zahrnuje systémy řízení kvality, životního prostředí a bezpečnosti a ochrany zdraví při práci. Tento systém zahrnuje všechny organizační složky společnosti. Hlavním principem tohoto integrovaného systému řízení společnosti je uspokojení požadavků, potřeb a očekávání zákazníků a dosažení jejich spokojenosti. Měřítkem kvality a úrovně našich služeb je spokojenost zákazníka a minimalizace vlivů činnosti společnosti na životní prostředí. Usilujeme o to, aby výsledky naší práce splnily nebo překonaly zákazníkem očekávanou kvalitu, při současném dodržování a plnění platné legislativy a zachování požadované rychlosti a hospodárnosti práce a včasnosti dodávek.

Naše dlouhodobé záměry a cíle deklaruje POLITIKA JAKOSTI SPOLEČNOSTI:

- Naše oblast nabídek se trvale přizpůsobuje skutečným požadavkům zákazníků.
- Splněním požadavků a potřeb zákazníků si získáváme jeho důvěru.
- Při své činnosti minimalizujeme náš vliv na životní prostředí, předcházíme vzniku pracovních úrazů a poškození zdraví. Naším heslem je prevence.
- Certifikovaným systémem jakosti dle norem EN ISO 9001, 14001 a OHSAS 18001 zvýšíme důvěru zákazníka k našim výrobkům a službám.
- Integrovaný systém řízení je nedílnou součástí na všech stupních řízení společnosti a slouží k neustálému zlepšování.
- Neustálé prověřování integrovaného systému řízení je zárukou trvalého zvyšování jakosti a plnění požadavků legislativy ve všech činnostech společnosti.
- Zaměstnanci společnosti jsou kvalifikovaní pracovníci, kteří jsou si vědomi vlastní odpovědnosti.
- Účinně motivovaní zaměstnanci jsou zdrojem rozvoje naší společnosti. Dodržujeme a podporujeme principy rovných příležitostí
- Pro soustavné zlepšování integrovaného systému řízení vedení společnosti každoročně přijímá a vyhodnocuje konkrétní cíle.

Pro zajištění těchto záměrů a cílů společnost vytváří potřebné zdroje a zajišťuje jejich způsobilost. Důraz klademe na lidské zdroje vytvářením stabilizované základny kvalifikovaných zaměstnanců a neustálou modernizaci výrobních prostředků a potřebné infrastruktury.

Základním cílem při zajištění kvality je strategie nulových vad. Prevence chyb má v integrovaném systému řízení společnosti jasnou prioritu před jejich odstraňováním.

Neustálé prověřování vybudovaného integrovaného systému řízení a stanovování nových cílů nám pomáhá neustále zlepšovat naše činnosti. Pravidelně a úspěšně prokazujeme a obhajujeme své postupy a výsledky před auditory certifikačních orgánů v oblasti řízení kvality a životního prostředí a bezpečnosti a ochrany zdraví při práci.

Při těchto pravidelných prověrkách prokazujeme, že společnost SIGNALBAU a.s. zavedla a úspěšně používá systém managementu kvality dle normy ČSN EN ISO 9001:2009, environmentálního managementu dle normy ČSN EN ISO 14001:2005 a managementu bezpečnosti a ochrany zdraví při práci dle normy ČSN OHSAS

Výroční zpráva

Integrovaný systém řízení

18001:2008 pro výrobu, montáž a servis zabezpečovacích zařízení drah, telekomunikačních a energetických zařízení a sítí, a byl jí oprávněně vydán certifikát akreditovaným certifikačním orgánem.

Dne 22.9.2011 propůjčila TÜV SÜD Czech společnosti SIGNALBAU a.s. čestný Certifikát výjimečnosti jako uznání za zavedení Certifikovaného integrovaného systému dle norem EN ISO 9001, EN ISO 14001 a OHSAS 18001.



ŘÍZENÍ LIDSKÝCH ZDROJŮ

STRUKTURA ZAMĚSTNANCŮ

V období od 1.7.2014 do 30.6.2015 proběhla třetí fáze optimalizace počtu zaměstnanců na střediscích společnosti. Ke dni 30.6.2015 činil fyzický stav 139 osob z nichž bylo 6 žen a 123 mužů.

Průměrná mzda v období od 1.7.2014 do 30.6.2015 činila 28 874 Kč/měsíc.

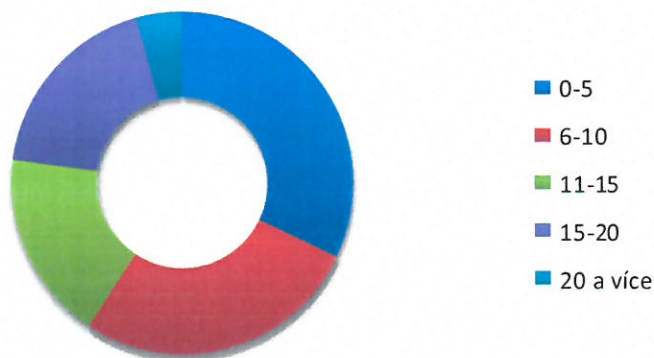
Průměrný věk zaměstnance společnosti je 41 let.

Průměrná doba zaměstnaneckého poměru je 9 let.

Věková struktura zaměstnanců



Délka zaměstnání v letech



VZDĚLÁVÁNÍ ZAMĚSTNANCŮ

Také v období od 1.7.2014 do 30.6.2015 pokračovalo vzdělávání zaměstnanců společnosti SIGNALBAU a.s. s cílem prohlubování jak teoretických, tak i praktických znalostí a dovedností, seznámení s novými pracovními postupy a v neposlední řadě také osvojení legislativních změn nezbytných pro každodenní praxi.

OPERAČNÍ PROGRAM LIDSKÉ ZDROJE A ZAMĚSTNANOST

Na základě žádosti o finanční podporu z Operačního programu Lidské zdroje a zaměstnanost rozhodlo Ministerstvo práce a sociálních věcí o poskytnutí dotace na realizaci projektu Profesionální rozvoj zaměstnanců společnosti, reg.č. CZ.4.01/1.1.02/94.00328

- datum zahájení realizace projektu: 1. května 2013,
- datum ukončení realizace projektu nejpozději: do 30.4.2015

Globální cíle projektu:

1. Rozvoj kvalifikační úrovně a kompetenci zaměstnanců úspěšným absolvováním vzdělávacích aktivit.
2. Vysokou kvalitu a odborností zaměstnanců dosáhnout udržení stability a podmínek pro udržení zaměstnanosti a počtu pracovních míst

Všechny plánované vzdělávací aktivity byly úspěšně ukončeny k 30.4.2015.

V rámci realizace projektu:

- Bylo realizováno v 7 klíčových aktivitách celkem 82 dílčích vzdělávacích aktivit ve 413 dnech v rozsahu 2385 hodin výuky.
- Do vzdělávání se zapojilo 59 zaměstnanců, kteří vytvořili celkem 200 úspěšných účastníků vzdělávacích aktivit, což představuje celkový rozsah vzdělávání 969 výukových dnů a 6047 výukových hodin.
- V rámci projektu bylo dosaženo 99,5% úspěšnosti ukončení vzdělávání.
- Realizovány byly aktivity v oblasti gender problematiky.
- Z cílové skupiny 50+ se vzdělávání účastnilo celkem 13 zaměstnanců (9 mužů a 4 ženy), kteří vytvořili 44 úspěšných účastníků projektu.
- Z cílové skupiny do 25 let se vzdělávání účastnilo celkem 6 zaměstnanců, kteří vytvořili 13 úspěšných účastníků projektu.

Na realizaci projektu byly z dotace použity finanční prostředky v celkové výši 3 180 167,22 Kč.





evropský
sociální
fond v ČR

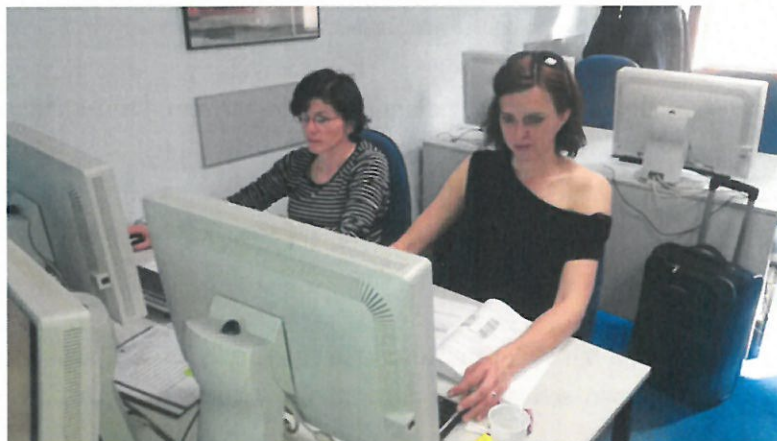


EVROPSKÁ UNIE



OPERAČNÍ PROGRAM
LIDSKÉ ZDROJE
A ZAMĚSTNANOST

PODPORUJEME
VAŠI BUDOUCNOST
www.esfcr.cz



Výroční zpráva

Informace o aktivitách v oblasti výzkumu a vývoje

INFORMACE O AKTIVITÁCH V OBLASTI VÝZKUMU A VÝVOJE

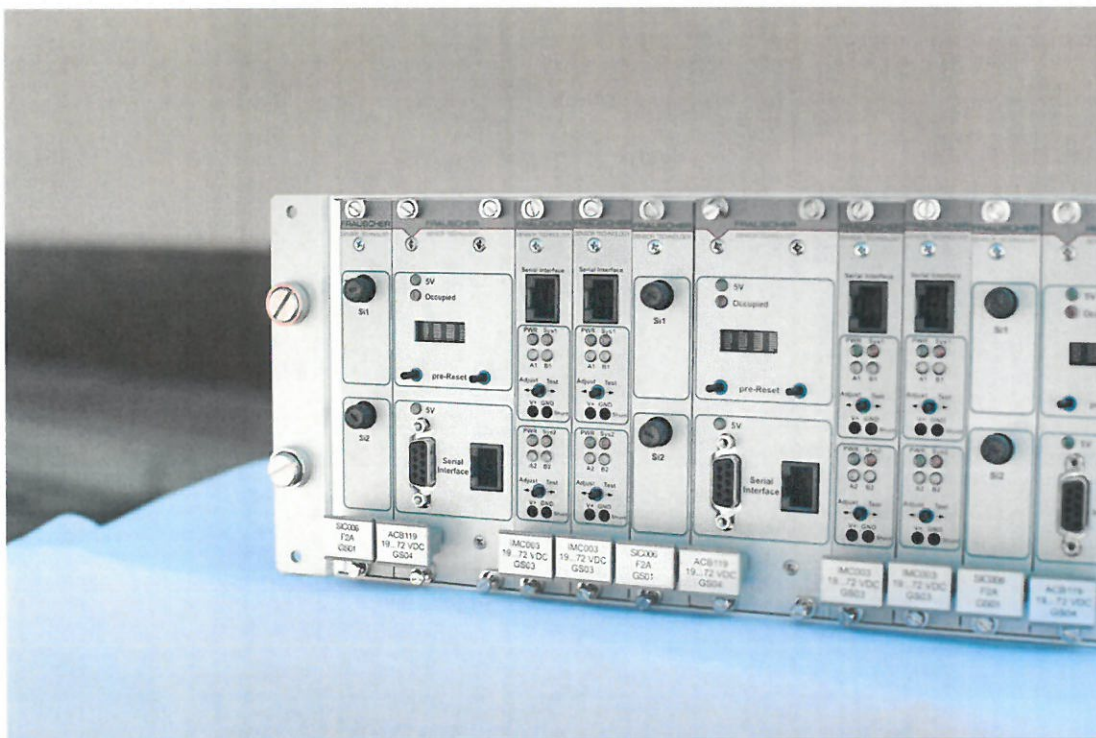
V roce 2013 pokračovalo technické schvalování automatického hradla AH 88 s počítačem náprav ACS-2000 a dvoukanálovým přenosovým zařízením. Jedná se o zařízení zvyšující bezpečnost provozu na železnici.

V rámci zvyšování úrovně poskytovaných služeb pokračoval vývoj elektronické verze automatického hradla. Byl vyroben prototyp zařízení, vydána zpráva o hodnocení bezpečnosti Žilinskou univerzitou (SR). Přípravuje se nasazení do ověřovacího provozu na již dohodnutém úseku trati.

A) **Česká republika**—Nadále pokračuje analýza dat z diagnostických zařízení a technické schvalování systémů v ČR na všech úsecích s ověřovacími provozy v SŽDC, s.o. Předpokládáme technické schválení automatického hradla v průběhu roku 2016. V roce 2013 byly zahájeny práce na technickém schvalování PZZ Scheidt & Bachmann GmbH pro provoz na českých železnicích, byla vydána „Zpráva o hodnocení bezpečnosti“ – připravuje se ověřovací provoz v žst. Hanušovice.

B) **Slovenská republika**—Na Slovensku byl vydán na toto zařízení v roce 2007 „Povoľovací list“ pro nasazení na ŽSR. Tím bylo ukončeno technické schvalování. Systém byl v roce 2013 nasazen na dvou traťových úsecích.

C) **Polská republika**—Systém byl v roce 2008 rovněž nasazen na pohraničním úseku mezi Slovenskem a Polskem. To si vyžádalo ověřovací provoz v rámci polských železnic, který byl ukončen v roce 2009. Nadále probíhá technické schvalování zařízení.



VÝZNAMNÉ UDÁLOSTI, KTERÉ NASTALY PO DATU ÚČETNÍ ZÁVĚRKY

Po datu sestavení účetní závěrky nedošlo u společnosti SIGNALBAU a.s. k žádným významným událostem.



FINANČNÍ ŘÍZENÍ

Rozvaha - aktiva	31
Rozvaha - pasiva	33
Výkaz zisku a ztráty	35
Přehled o peněžních tocích	37
Přehled o změnách vlastního kapitálu	39
Příloha k účetní závěrce za hospodářský rok od 1.7.2014 do 30.6.2015	41
Zpráva o vztazích mezi ovládající a ovládanou osobou	50
Zpráva auditora o ověření správnosti údajů	53
Zpráva nezávislého auditora	54



ROZVAHA - ACTIVA

ROZVAHA, v plném rozsahu

ke dni 30.6.2015

(v celých tisících Kč)

IČ
2 5 8 4 0 8 1 9

SIGNALBAU a.s.
Moštěnská 60/4a
Přerov-Lověšice
750 02

Označení a	AKTIVA b	Číslo řádk u c	Běžné účetní období			Minulé úč. období
			Brut to 1	Korekc e	Ne tto	Net to
	AKTIVA CELKEM (A. + B. + C. + D.I.)	001	804 440	127 285	677 155	306 347
A.	Pohledávky za upsaný základní kapitál	002				
B.	Dlouhodobý majetek (B.I. + B.II. + B.III.)	003	206 207	127 285	78 922	68 012
B. I.	Dlouhodobý nehmotný majetek (součet B.I. 1. až B.I.8.)	004	15 137	11 309	3 828	3 216
B. I. 1.	Zřizovací výdaje	005				
2.	Nehmotné výsledky výzkumu a vývoje	006				
3.	Software	007	2 574	2 336	238	183
4.	Ocenitelná práva	008	8 795	8 795		401
5.	Goodwill	009				
6.	Jiný dlouhodobý nehmotný majetek	010	178	178		
7.	Nedokončený dlouhodobý nehmotný majetek	011	3 590		3 590	2 632
8.	Poskytnuté zálohy na dlouhodobý nehmotný majetek	012				
B. II.	Dlouhodobý hmotný majetek (součet B.II. 1. až B.II.9.)	013	190 870	115 976	74 894	64 596
B. II. 1.	Pozemky	014	2 799		2 799	2 799
2.	Stavby	015	63 505	22 531	40 974	35 119
3.	Samostatné hmotné movité věci a soubory hmotných movitých věcí	016	112 310	81 694	30 616	25 388
4.	Pěstítkelské celky trvalých porostů	017				
5.	Dospělá zvířata a jejich skupiny	018				
6.	Jiný dlouhodobý hmotný majetek	019				
7.	Nedokončený dlouhodobý hmotný majetek	020	30		30	
8.	Poskytnuté zálohy na dlouhodobý hmotný majetek	021				
9.	Oceňovací rozdíl k nabytému majetku	022	12 226	11 751	475	1 290
B. III.	Dlouhodobý finanční majetek (součet B.III. 1. až B.III.7.)	023	200		200	200
B. III. 1.	Podíly - ovládaná osoba	024				
2.	Podíly v účetních jednotkách pod podstatným vlivem	025	200		200	200
3.	Ostatní dlouhodobé cenné papíry a podíly	026				
4.	Zápůjčky a úvěry - ovládaná nebo ovládající osoba, podstatný vliv	027				
5.	Jiný dlouhodobý finanční majetek	028				
6.	Požovaný dlouhodobý finanční majetek	029				
7.	Poskytnuté zálohy na dlouhodobý finanční majetek	030				

Výroční zpráva

ROZVAHA - activa

Označení a	AKTIVA b	Číslo řádku c	Běžné účetní období			Minulé úč. období
			Brutto 1	Korekce	Netto	Netto
C.	Oběžná aktiva (C.I. + C.II. + C.III. + C.IV.)	031	597 424		597 424	237 405
C. I.	Zásoby (součet C. I.1. až C.I.6.)	032	25 307		25 307	12 396
C. I. 1.	1. Materiál	033	9 827		9 827	8 384
	2. Nedokončená výroba a polotovary	034	15 480		15 480	4 012
	3. Výrobky	035				
	4. Mladá a ostatní zvířata a jejich skupiny	036				
	5. Zboží	037				
	6. Poskytnuté zálohy na zásoby	038				
C. II.	Dlouhodobé pohledávky (součet C.II. 1. až C.II.8.)	039				
C. II. 1.	1. Pohledávky z obchodních vztahů	040				
	2. Pohledávky - ovládaná nebo ovládající osoba	041				
	3. Pohledávky - podstatný vliv	042				
	4. Pohledávky zaspolečníky	043				
	5. Dlouhodobé poskytnuté zálohy	044				
	6. Dohadné účty aktivní	045				
	7. Jiné pohledávky	046				
	8. Odložená daňová pohledávka	047				
C.III.	Krátkodobé pohledávky (součet C.III.1. až C.III.9.)	048	470 303		470 303	200 815
C.III. 1.	1. Pohledávky z obchodních vztahů	049	443 917		443 917	192 595
	2. Pohledávky - ovládaná nebo ovládající osoba	050				
	3. Pohledávky - podstatný vliv	051				
	4. Pohledávky zaspolečníky	052				
	5. Sociální zabezpečení a zdravotní pojištění	053				
	6. Stát - daňové pohledávky	054	24 070		24 070	6 891
	7. Krátkodobé poskytnuté zálohy	055	2 316		2 316	1 326
	8. Dohadné účty aktivní	056				3
	9. Jiné pohledávky	057				
C.IV.	Krátkodobý finanční majetek (součet C.IV.1 až C.IV.4)	058	101 814		101 814	24 194
C.IV. 1.	1. Peníze	059	428		428	430
	2. Účty v bankách	060	101 386		101 386	23 764
	3. Krátkodobé cenné papíry a podíly	061				
	4. Pořizovaný krátkodobý finanční majetek	062				
D. I.	Časové rozlišení (D.I.1. + D.I.3.)	063	809		809	930
D. I. 1.	1. Náklady příštích období	064	809		809	930
	2. Komplexní náklady příštích období	065				
	3. Příjmy příštích období	066				

ROZVAHA - PASIVA

Označení a	PASIVA b	Číslo řádku c	Stav v běžném účet. období 5	Stav v minulém účet. období 6
	PASIVA CELKEM (A. + B. + C.I.)	067	677 155	306 347
A.	Vlastní kapitál (A.I. + A.II. + A.III. + A.IV. + A.V.1. + A.V.2.)	068	198 832	165 731
A. I.	Základní kapitál (A.I.1. + A.I.2. + A.I.3.)	069	36 000	36 000
A. I.1.	Základní kapitál	070	36 000	36 000
2.	Vlastní akcie a vlastní obchodní podíly (-)	071		
3.	Změny základního kapitálu	072		
A. II.	Kapitálové fondy (součet A. II.1 až A. II.5)	073		
A. II. 1.	Ážio	074		
2.	Ostatní kapitálové fondy	075		
3.	Oceňovací rozdíly z přecenění majetku a závazků	076		
4.	Oceňovací rozdíly z přecenění při přeměnách obchodních korporací	077		
5.	Rozdíly z přeměn obchodních korporací	078		
6.	Rozdíly z ocenění při přeměnách obchodních korporací	079		
A. III.	Fondy ze zisku (A.III.1. + A.III.2.)	080		
A. III. 1.	Rezervní fond	081		
2.	Statutární a ostatní fondy	082		
A. IV.	Výsledek hospodaření minulých let (A.IV.1. + A.IV.2.)	083	126 131	97 240
A. IV.1.	Nerozdělený zisk minulých let	084	126 131	97 240
2.	Neuhrazená ztráta minulých let	085		
3.	Jiný výsledek hospodaření minulých let	086		
A. V. 1.	Výsledek hospodaření běžného účetního období /+ -/	087	36 701	32 491
A. V. 2.	Rozhodnuto o zálohách na výplatu podílu na zisku /-/	088		
B.	Cizí zdroje (B.I. + B.II. + B.III. + B.IV.)	089	478 323	140 616
B. I.	Rezervy (součet B.I.1. až B.I.4.)	090		
B. I. 1.	Rezervy podle zvláštních právních předpisů	091		
2.	Rezerva na důchody a podobné závazky	092		
3.	Rezerva na daň z příjmů	093		
4.	Ostatní rezervy	094		
B. II.	Dlouhodobé závazky (součet B.II. 1. až B.II.10.)	095	3 040	3 234
B. II. 1.	Závazky z obchodních vztahů	096		
2.	Závazky - ovládaná nebo ovládající osoba	097		
3.	Závazky - podstatný vliv	098		
4.	Závazky k společníkům	099		
5.	Dlouhodobé přijaté zálohy	100		
6.	Vydané dluhopisy	101		
7.	Dlouhodobé směnky k úhradě	102		
8.	Dohadné účty pasivní	103		
9.	Jiné závazky	104		
10.	Odložený daňový závazek	105	3 040	3 234

Výroční zpráva

ROZVAHA - pasiva

Označení a	PASIVA b	Číslo řádku c	Stav v běžném účet. období 5	Stav v minulém účet. období 6
B. III.	Krátkodobé závazky (součet B.III.1. až B.III.11.)	106	4 71 084	130 645
B. III. 1.	Závazky z obchodních vztahů	107	451 264	106 771
2.	Závazky - ovládaná nebo ovládající osoba	108		
3.	Závazky - podstatný vliv	109		
4.	Závazky k společníkům	110		3 060
5.	Závazky k zaměstnancům	111	5 243	5 070
6.	Závazky ze sociálního zabezpečení a zdravotního pojištění	112	2 282	2 082
7.	Stát - daňové závazky a dotace	113		
8.	Krátkodobé přijaté zálohy	114	11 271	4 570
9.	Vydané dluhopisy	115		
10.	Dohadné účty pasivní	116	941	9 012
11.	Jiné závazky	117	83	80
B.IV.	Bankovní úvěry a výpomoci (součet B.IV.1. až B.IV.3.)	118	4 199	6 737
B.IV. 1.	Bankovní úvěry dlouhodobé	119	4 199	6 737
2.	Krátkodobé bankovní úvěry	120		
3.	Krátkodobé finanční výpomoci	121		
C. I.	Časové rozlišení (C.I.1 + C.I.2.)	122		
C. I. 1.	Výdaje příštích období	123		
2	Výnosy příštích období	124		

Sestaveno dne: 25.11.2015

Právní forma účetní jednotky: Akciová společnost

Předmět podnikání účetní jednotky: Výroba, instalace, opravy elektrických strojů a přístrojů

Podpisový záznam:



[Handwritten signature]

VÝKAZ ZISKŮ A ZTRÁT

VÝKAZ ZISKU A ZTRÁTY, druhové členění v plném rozsahu

ke dni 30.6.2015

(v celých tisících Kč)

SIGNALBAU a.s.
Moštěnská 60/4a
Přerov-Lověšice
750 02

IČ
2 5 8 4 0 8 1 9

Označení a	TEXT b	Číslo řádku c	Skutečnost v účetním období	
			běžné	minulé
I.	Tržby za prodej zboží	01		
A.	Náklady vynaložené na prodané zboží	02		
+	Obchodní marže (I. - A.)	03		
II.	Výkony (II.1. až II.3.)	04	930 135	668 104
II.	Tržby za prodej vlastních výrobků a služeb	05	917 679	676 704
1.	Změna stavu zásob vlastní činnosti	06	11 468	-10 394
2.	Aktivace	07	988	1 794
B.	Výkonová spotřeba (B.1. + B.2.)	08	736 999	504 995
B. 1.	Spotřeba materiálu a energie	09	311 616	132 560
2	Služby	10	425 383	372 435
+	Přidaná hodnota (I. - A. + II.-B.)	11	193 136	163 109
C.	Osobní náklady (součet C.1. až C.4.)	12	130 841	106 942
C. 1.	Mzdové náklady	13	103 973	81 400
2	Odměny členům orgánů obchodní korporace	14	510	510
3	Náklady na sociální zabezpečení a zdravotní pojištění	15	23 336	22 198
4	Sociální náklady	16	3 022	2 834
D.	Daně a poplatky	17	497	474
E.	Odpisy dlouhodobého nehmotného a hmotného majetku	18	14 456	15 851
III.	Tržby z prodeje dlouhodobého majetku a materiálu (III.1. + III.2.)	19	2 144	2 017
III.1.	Tržby z prodeje dlouhodobého majetku	20	664	792
2.	Tržby z prodeje materiálu	21	1 480	1 225
F.	Zůstatková cena prodaného dlouhodob. majetku a materiálu (F.1. + F.2.)	22	442	201
F. 1.	Zůstatková cena prodaného dlouhodobého majetku	23	442	201
2.	Prodaný materiál	24		
G.	Změna stavu rezerv a opravných položek v provozní oblasti a komplexních nákladů příštích období	25		
IV.	Ostatní provozní výnosy	26	-6	2 444
H.	Ostatní provozní náklady	27	3 081	2 242
V.	Převod provozních výnosů	28	31 833	15 916
I.	Převod provozních nákladů	29	31 833	15 916
*	Provozní výsledkehospodaření (zohlednění položek (+) až V.)	30	45 957	41 860

Výroční zpráva

Výkaz zisků a ztrát

IČ: 25840819

Označení a	TEXT b	Číslo řádku c	Skutečnost v účetním období	
			běžné m 1	minulé m 2
VI.	Tržby z prodeje cenných papírů a podílů	31		
J.	Prodané cenné papíry a podíly	32		
VII.	Výnosy z dlouhodobého finančního majetku (součet VII.1. až VII.3.)	33		
VII.1.	Výnosy z podílů v ovládaných osobách a v účetních jednotkách pod podstatným vlivem	34		
2.	Výnosy z ostatních dlouhodobých cenných papírů a podílů	35		
3.	Výnosy z ostatního dlouhodobého finančního majetku	36		
VIII.	Výnosy z krátkodobého finančního majetku	37		
K.	Náklady z finančního majetku	38		
IX.	Výnosy z přecenění cenných papírů a derivátů	39		
L.	Náklady z přecenění cenných papírů a derivátů	40		
M.	Změna stavu rezerv a opravných položek ve finanční oblasti	41		
X.	Výnosové úroky	42	2	351
N.	Nákladové úroky	43	148	295
XI.	Ostatní finanční výnosy	44	1 519	816
O.	Ostatní finanční náklady	45	1 309	2 305
XII.	Převod finančních výnosů	46		
P.	Převod finančních nákladů	47		
*	Finanční výsledek hospodaření (zohlednění položek VI. až P.)	48	64	-1 433
Q.	Daň z příjmů za běžnou činnost (Q.1. + Q.2.)	49	9 320	7 936
Q. 1.	- splatná	50	9 513	9 005
2.	- odložená	51	-193	-1 069
**	Výsledek hospodaření za běžnou činnost (provozní výsledek hospodaření + finanční výsledek hospodaření - Q.)	52	36 701	32 491
XIII.	Mimořádné výnosy	53		
R.	Mimořádné náklady	54		
S.	Daň z příjmů z mimořádné činnosti (S.1 + S.2)	55		
S. 1.	- splatná	56		
2.	- odložená	57		
*	Mimořádný výsledek hospodaření (XIII. - R. - S.)	58		
T.	Převod podílu na výsledku hospodaření společníkům (+/-)	59		
***	Výsledek hospodaření za účetní období (+/-) (výsledek hospodaření za běžnou činnost + mimořádný výsledek)	60	36 701	32 491
****	Výsledek hospodaření před zdaněním (provozní výsledek hospodaření + finanční výsledek hospodaření + mimořádné výnosy - R.)	61	46 021	40 427

Sestaveno dne: 25.11.2015

Právní forma účetní jednotky: Akciová společnost

Předmět podnikání účetní jednotky: Výroba, instalace, opravy elektrických strojů a přístrojů

Podpisový záznam:



PŘEHLED O PENĚŽNÍCH TOCÍCH

PŘEHLED O PENĚŽNÍCH TOCÍCH

za období od 1.7.2014 do 30.6.2015

(v celých tisících Kč)

IČ
2 5 8 4 0 8 1 9

SIGNALBAU a.s.
Moštěnská 60/4a
Přerov-Lověšice
750 02

Položka	Text	Skutečnost v účetním období	
		běžném	minulém
P.	Stav peněžních prostředků (PP) a ekvivalentů na začátku účetního období	24 194	11 034
PENĚŽNÍ TOKY Z HLAVNÍ VÝDĚLEČNÉ ČINNOSTI (PROVOZNÍ ČINNOST)			
Z.	Účetní zisk nebo ztráta z běžné činnosti před zdaněním	46 021	41 466
A.1.	Úprava o nepeněžní operace	14 430	15 798
A.1.1.	Odpisy stálých aktiv (+) s vyj. zúst. ceny a dále umoř. opr. pol. k majetku	14 456	15 851
A.1.2.	Změna stavu opravných položek, rezerv	120	3
A.1.3.	Zisk (ztráta) z prodeje stálých aktiv, vyúčt. do výnosů -, do nákladů +		
A.1.4.	Výnosy z dividend a podílů na zisku (-)		
A.1.5.	Vyúčtované nákladové úroky (+), s vyj. kap., vyúčtované výnosové úroky (-)	-146	-56
A.1.6.	Případné úpravy o ostatní nepeněžní operace		
A.*	Čistý peněžní tok z provozní činnosti před zdaněním, změnami pr. kap.	60 451	57 264
A.2.	Změna stavu nepeněžních složek pracovního kapitálu	58 040	-19 269
A.2.1.	Změna stavu pohledávek z provozní činnosti (+/-) au čas. rozlišení	-269 488	-1 687
A.2.2.	Změna stavu krátkodobých závazků z provozní činnosti (+/-) pu čas. rozl.	340 439	-31 370
A.2.3.	Změna stavu zásob (+/-)	-12 911	13 788
A.2.4.	Změna stavu krátkodobého finančního maj. nespádající do PP a ekv.		
A.**	Čistý peněžní tok z prov. činnosti před zdaněním a mimoř. položkami	118 491	37 995
A.3.	Vyplacené úroky s výjimkou kapitalizovaných úroků (-)	-2	-295
A.4.	Přijaté úroky (+)	148	351
A.5.	Zaplacená daň za běžnou činnost a za doměrky za minulé období (-)	-9 320	-8 974
A.6.	Příjmy a výdaje spojené s mimoř. úč. př. včetně daně z příjmů z mimoř. čin.		
A.7.	Přijaté dividendy a podíly na zisku (+)		
A.***	Čistý peněžní tok z provozní činnosti	109 317	29 077

Výroční zpráva

Přehled o peněžních tocích

Položka	Text	Skutečnost v účetním období	
		běžném	minulém
PENĚŽNÍ TOKY Z INVESTIČNÍ ČINNOSTI			
B.1.	Výdaje spojené s nabytím stálých aktiv	-25 366	-17 985
B.2.	Příjmy z prodeje stálých aktiv		
B.3.	Půjčky a úvěry spřízněným osobám		
B.***	Čistý peněžní tok vztahující se k investiční činnosti	-25 366	-17 985
PENĚŽNÍ TOKY Z FINANČNÍCH ČINNOSTÍ			
C.1.	Dopady změn dlouhodobých, popř. krátkodobých závazků na PP a ekv.	-2 731	5 668
C.2.	Dopady změn vlastního kapitálu na PP a ekv.	-3 600	-3 600
C.2.1.	Zvýšení PP a ekv. z titulu zvýšení základního kapitálu (RF) (+)		
C.2.2.	Vyplacení podílu na vlastním kapitálu společníkům (-)	-3 600	-3 600
C.2.3.	Další vklady PP společníků a akcionářů		
C.2.4.	Úhrada ztráty společníky (+)		
C.2.5.	Přímé platby na vrub fondů (-)		
C.2.6.	Vyplacené dividendy nebo podíly na zisku včetně zapl. srážkové daně (-)		
C.***	Čistý peněžní tok vztahující se k finanční činnosti	-6 331	2 068
F.	Čisté zvýšení, resp. snížení peněžních prostředků	77 620	13 160
R.	Stav peněžních prostředků a ekvivalentů na konci období	101 814	24 194

Sestaveno dne: 25.11.2015

Právní forma účetní jednotky: Akciová společnost

Předmět podnikání účetní jednotky: Montáž a údržba telekomunikačních zařízení

Podpisový záznam:



PŘEHLED O ZMĚNÁCH VLASTNÍHO KAPITÁLU

PŘEHLED O ZMĚNÁCH VLASTNÍHO KAPITÁLU

za období od 1.7.2014 do 30.6.2015

(v celých tisících Kč)

IČ
2 5 8 4 0 8 1 9

SIGNALBAU a.s.
Moštěnská 60/4a
Přerov-Lověšice
750 02

Položka	Text	Skutečnost v účetním období	
		běžném	minulém
A. Základní kapitál zapsaný v obchodním rejstříku (účet 411)			
A.1.	Počáteční stav	36 000	36 000
A.2.	Zvýšení		
A.2.	Snížení		
A.3.	Konečný zůstatek	36 000	36 000
B. Základní kapitál nezapsaný (účet 419)			
B.1.	Počáteční stav		
B.2.	Zvýšení		
B.3.	Snížení		
B.4.	Konečný zůstatek		
C. A. +/- B. se zohledněním účtu 252			
C.1.	Počáteční zůstatek A. +/- B.	36 000	36 000
C.2.	počáteční zůstatek vlastních akcií a vlastních obchodních podílů		
C.3.	Změna stavu účtu 252		
C.4.	Konečný zůstatek účtu 252		
C.5.	Konečný zůstatek A. +/- B.	36 000	36 000
D. Emisní ážio			
D.1.	Počáteční stav		
D.2.	Zvýšení		
D.3.	Snížení		
D.4.	Konečný zůstatek		
E. Rezervní fondy			
E.1.	Počáteční stav		3 600
E.2.	Zvýšení		
E.3.	Snížení		3 600
E.4.	Konečný zůstatek		

Výroční zpráva

Přehled o změnách vlastního kapitálu

Položka	Text	Skutečnost v účetním období	
		běžném	minulém
F.	Ostatní fondy ze zisku		
F.1.	Počáteční zůstatek		
F.2.	Zvýšení		
F.3.	Snížení		
F.4.	Konečný zůstatek		
G.	Kapitálové fondy		
G.1.	Počáteční zůstatek		
G.2.	Zvýšení		
G.3.	Snížení		
G.4.	Konečný zůstatek		
H.	Rozdíly z přecenění nezahmuté do výsledku hospodaření		
H.1.	Počáteční zůstatek		
H.2.	Zvýšení		
H.3.	Snížení		
H.4.	Konečný zůstatek		
I.	Zisk účetních období (účet 428 + zůstatek na straně D účtu 431)		
I.1.	Počáteční zůstatek	97 240	86 001
I.2.	Zvýšení	32 491	14 839
I.3.	Snížení	3 600	3 600
I.4.	Konečný zůstatek	126 131	97 240
J.	Ztráta účetních období (účet 429 + zůstatek na straně MD účtu 431)		
J.1.	Počáteční zůstatek		
J.2.	Zvýšení		
J.3.	Snížení		
J.4.	Konečný zůstatek		
K.	Zisk/ztráta za účetní období po zdanění	36 701	32 491

Sestaveno dne: 25.11.2015

Právní forma účetní jednotky: Akciová společnost

Předmět podnikání účetní jednotky: Montáž a údržba telekomunikačních zařízení

Podpisový záznam:



PŘÍLOHA K ÚČETNÍ ZÁVĚRCE ZA HOSPODÁŘSKÝ ROK OD 1.7.2014 DO 30.6.2015**OBECNÉ ÚDAJE**

Popis účetní jednotky

Firma:	SIGNALBAU a.s.
Sídlo:	Moštěnská 60/4a, Přerov III – Lověšice
Právní forma:	a. s.
Datum vzniku:	2. srpna 1999

Společnost vznikla ke dni 2.8.1999 transformací společnosti SIGNALBAU s.r.o., která byla zrušena bez likvidace, dle "Projektů přeměny obchodní společnosti SIGNALBAU s.r.o na akciovou společnost" přešlo veškeré jmění společnosti s.r.o. na SIGNALBAU a.s., která se stala právním nástupcem.

Dle výpisu z obchodní rejstříku převažujícím předmětem činnosti jsou :
výroba, instalace, opravy elektrických strojů a přístrojů, elektronických a telekomunikačních zařízení .

Společnost řídí její tříčlenné představenstvo.

Předseda představenstva: Miroslav Jurman, r.č. 641009/0137,
Třasoňova 4438/17, Kroměříž, PSČ 767 01

Člen představenstva: Ing. Ivana Zubíková, r.č. 676024/0905,
Pod Lapačem 129/26, Přerov XII-Žeravice, PSČ 750 02

Člen představenstva: Zdeněk Hrabica, r.č. 490621/036
Hřbitovní 678, Napajedla, PSČ 763 61

Základní kapitál společnosti je 36.000.000,- Kč.

Účetní jednotka má podíl na základním kapitálu ve společnosti SB fotoenergie CZ s.r.o..

Dozorčí rada je složena následovně:

Předseda představenstva: Ing. Petr Trochta, r.č. 700404/5686
Nábř. Dr.E. Beneše 2003/14, Přerov I – Město, PSČ 750 02

Člen představenstva: Petr Vybíral, r.č. 590915/0918
Dolní 111, Dřevohostice, PSČ 751 14

Člen představenstva: Ing. Jiří Šlancar, r.č. 610221/0587
Nové Mlýny 21, Přítluky, PSČ 692 01

Výroční zpráva

Příloha k účetní závěrce za hospodářský rok od 1.7.2014 do 30.6.2015

Účetní jednotka vyplácela odměny členům statutárních orgánů v celkové výši Kč 510 tis..

Účetní jednotka nevyplácela zálohy ani neposkytovala záruky ani jiné plnění statutárním orgánům.

V hospodářském roce od 1.7.2014 do 30.6.2015 (dále jen rok 2015) měla účetní jednotka průměrný počet 137 zaměstnanců.

Z toho řídících: 1

Osobní náklady činily 115.841 tis. Kč., z toho mzdové náklady 89.483 tis. Kč a náklady na sociální zabezpečení 23.336 tis. Kč, ostatní sociální náklady 3.022 tis. Kč.

Společnost SIGNALBAU a.s. vlastní jako ovládající osoba 100% podíl na základním kapitálu společnosti SB Fotoenergie CZ s.r.o., IČ:28617819.

Účetní jednotka neposkytovala půjčky, úvěry, záruky a ostatní plnění, jak v peněžní, tak v naturální formě osobám se zvláštním vztahem ke společnosti.

V roce 2015 nedošlo k žádným změnám v zápisech do obchodního rejstříku, vyjma uvedení stanov do souladu s novým zákonem o obchodních korporacích.

ÚČETNÍ JEDNOTKA V ROCE 2014 PRACOVALA V NÁSLEDUJÍCÍM ROZDĚLENÍ STŘEDISEK A ČLENĚNÍ ZAKÁZEK:

Číslo střediska	Činnost	Výrobní režie	Správní režie
		Zakázka	Zakázka
100	Divize sdělovací a zabezpečovací techniky	10006998-01	10006999-01
110	Úsek 1 - Odloučené pracoviště Plzeň	11006998-01	11006999-01
120	Úsek 2 - Výstavba technologií Siemens a Frauscher	12006998-01	12006999-01
130	Úsek 3 - Výstavba zabezpečovací techniky	13006998-01	13006999-01
131	Úsek 3 - Stavbyvedoucí 1	11306998-01	13106999-01
132	Úsek 3 - Stavbyvedoucí 2	13206998-01	13206999-01
200	Divize silnoproudých zařízení	20006998-01	20006999-01
210	Úsek 1 - Výstavba silnoproudých zařízení	21006998-01	21006999-01
211	Úsek 1 - Stavbyvedoucí 1	21106998-01	21106999-01
212	Úsek 1 - Stavbyvedoucí 2	21206998-01	21206999-01
220	Úsek 2 - Výstavba elektrotechnologií	22006998-01	22006999-01
221	Úsek 2 - Stavbyvedoucí 1	22106998-01	22106999-01
222	Úsek 2 - Stavbyvedoucí 2	22206998-01	22206999-01
300	Logistika		
310	MTZ	31006998-01	31006999-01
320	Mechanizace – drobná	32006998-01	32006999-01
330	Doprava – speciální	33006998-01	33006999-01
340	Odpady	34006998-01	34006999-01
400	Pomocná výroba		
410	Protlakky	41006998-01	41006999-01
420	Zámečníci	42006998-01	42006999-01
900	Správní středisko		
901	Výrobní režie	90106998-01	
902	Správní režie		90206999-01
910	Ředitel společnosti	91006998-01	91006999-01
920	Sekretariát	92006998-01	92006999-01
930	Útvar obchodního ředitele	93006998-01	93006999-01
940	Útvar ekonomický	94006998-01	94006999-01
950	Útvar ISO, BOZP	95006998-01	95006999-01
960	Útvar správy majetku	96006998-01	96006999-01
	Budova Přerov – Lověšice	96006998-02	96006999-02
	Budova – Kojetín	96006998-03	96006999-03
	Budova Přerov - Škodova ulice	96006998-04	96006999-04
	Budova – Police	96006998-05	96006999-05
	Počítačová síť - Lověšice	96006998-06	96006999-06
	Vybavení kanceláří - Lověšice	96006998-07	96006999-07
	Čistička odpadních vod - Lověšice	96006998-08	96006999-08

INFORMACE O POUŽITÝCH ÚČETNÍCH METODÁCH, OBECNÝCH ÚČETNÍCH ZÁSADÁCH A ZPŮSOBECH OCEŇOVÁNÍ

1. ÚČETNICTVÍ ÚČETNÍ JEDNOTKY

Řídí se příslušnými ustanoveními zákona č. 563/91 Sb., o účetnictví, vyhlášky č. 500/2002 Sb., kterou se provádějí ust. Zákona o účetnictví a Českých účetních standardů.

Při oceňování majetku a závazků a při účtování o výsledku hospodaření bere účetní jednotka za základ:

- Veškeré náklady a výnosy, které se vztahují k účetnímu období bez ohledu na datum jejich placení.
- Rizika, ztráty a znehodnocení, které se týkají majetku a závazků a jsou účetní jednotce známy ke dni sestavení účetní závěrky.

Účetnictví je vedeno za pomoci informačního systému zn. DIALOG.

2.1 ZPŮSOB OCENĚNÍ

a) Zásob

- zásoby materiálu jsou oceněny v pořizovacích cenách.

Zásoby v rámci jednoho syntetického účtu jsou vedeny na skladě v ocenění cenou zjištěnou váženým aritmetickým průměrem z pořizovacích cen. Vážený aritmetický průměr je počítán při každém příjmu na sklad.

b) Nehmotný a hmotný dlouhodobý majetek

- nehmotný a hmotný dlouhodobý majetek je oceněn v pořizovacích cenách.

c) Cenné papíry a majetkové účasti

- oceněny v cenách pořízení.

d) Příchovky a přírůstky zvířat

- netýká se účetní jednotky.

2.2 ZPŮSOB STANOVENÍ REPRODUKČNÍ POŘIZOVACÍ CENY

Reprodukční pořizovací ceny nebyly účetní jednotkou použity.

2.3 DRUHY VEDLEJŠÍCH POŘIZOVACÍCH NÁKLADŮ

Do pořizovací ceny byla účetní jednotkou zahrnována přeprava, montáž, balné.

2.4 PODSTATNÉ ZMĚNY ZPŮSOBU OCEŇOVÁNÍ, POSTUPŮ ODPISOVÁNÍ A POSTUPŮ ÚČTOVÁNÍ PROTI PŘEDCHÁZEJÍCÍMU ÚČETNÍMU OBDOBÍ (VIZ. § 8 ZÁKONA Č. 563/1991 SB., O ÚČETNICTVÍ)

U účetní jednotky k podstatným změnám nedošlo.

2.5 ZPŮSOB STANOVENÍ OPRAVNÝCH POLOŽEK K MAJETKU

U účetní jednotky nebyla vytvořena opravná položka k majetku.

2.6 ZPŮSOB SESTAVENÍ ODPISOVÝCH PLÁNŮ PRO DLOUHODOBÝ MAJETEK A POUŽITÉ ODPISOVÉ METODY PŘI STANOVENÍ ÚČETNÍCH ODPISŮ

Účetní odpisy nehmotného a hmotného dlouhodobého majetku jsou vymezeny v evidenci nehmotného a hmotného majetku a odpovídají vytvořenému odpisovému plánu účetní jednotky.

Účetní jednotka dále účetně odepisuje po dobu 15 let opravnou položku k nabytému majetku.

V účetní evidenci je evidována opravná položka k nabytému majetku ve výši Kč 12.226 tis.

2.7 ZPŮSOB UPLATNĚNÝ PŘI PŘEPOČTU ÚDAJŮ V CIZÍCH MĚNÁCH NA ČESKOU MĚNU

U účetní jednotky byl použit směnný kurz devizového trhu vyhlášený Českou národní bankou platný v den uskutečnění účetního případu.

DOPLŇUJÍCÍ INFORMACE K ROZVAZE A VÝKAZU ZISKŮ A ZTRÁT

1. VÝZNAMNÉ POLOŽKY PRO HODNOCENÍ FINANČNÍ, MAJETKOVÉ A DŮCHODOVÉ POZICE PODNIKU A PRO ANALÝZU VÝKAZŮ A TYTO INFORMACE NEVYPLÝVAJÍ PŘÍMO ANI NEPŘÍMO Z ROZVAHY A VÝKAZŮ ZISKŮ A ZTRÁT

Rozvaha:

Aktiva:

V roce 2015 byl pořízen majetek za 24.649 tis. Kč, z toho nehmotný dlouhodobý majetek za 173 tis. Kč a drobný majetek za 679 tis. Kč.

Výroční zpráva

Příloha k účetní závěrce za hospodářský rok od 1.7.2014 do 30.6.2015

DLOUHODOBÝ HDMOTNÝ MAJETEK POŘÍZENÝ V ROCE 2015:

Inventární		Datum pořízení	Pořizovací cena	
Č.karty	číslo			Název souboru
285	14280060	Vrtačka kolejová RHINO-RD 074A	11.7.2014 0:00	127 922,38
286	14210087	BMW X5 5M3 6464	1.8.2014 0:00	2 293 782,88
287	14610230	Kleště lisovací EK 60/22 AKU	5.8.2014 0:00	68 215,00
288	14610231	Kleště lis.hydraulické AKU	22.8.2014 0:00	109 904,00
289	14210088	Škoda Octavia III 5M4 3503	3.10.2014 0:00	536 826,59
290	14210089	Škoda Octavia III 5M4 3502	3.10.2014 0:00	503 965,40
291	14210090	Škoda Octavia III 5M4 3501	3.10.2014 0:00	486 664,89
292	14360246	Vrtačka jádrová Milwaukee	21.10.2014 0:00	71 254,48
293	14270015	Vibrační deska WACKER WPU 1550	28.11.2014 0:00	74 451,20
294	14240034	Caterpillar 303.5 minirýpadlo	11.12.2014 0:00	1 226 326,00
295	15260045	Kontejner U 897557-9	6.1.2015 0:00	60 900,00
296	15220059	Ford Transit Kombi 5M5 0701	6.2.2015 0:00	813 031,38
297	15220060	Ford Transit Kombi 5M5 0702	6.2.2015 0:00	675 300,00
298	15210091	Volkswagen Caddy 5M5 1055	27.3.2015 0:00	429 103,60
299	15360261	Vrtačka magnetická 1200W	13.4.2015 0:00	54 979,82
300	15240035	Caterpillar 302.7D	22.4.2015 0:00	1 011 464,00
301	15210092	Škoda Octavia 5M6 1550	24.4.2015 0:00	497 044,10
302	15260046	Přívěsný vozík B2-V 4M7 7300	25.4.2015 0:00	95 700,00
303	15060025	Ohýbačka plechů ruční FSBM1020	27.4.2015 0:00	44 610,30
304	15370041	Vrtačka přev.OPTI drill B40 GS	27.4.2015 0:00	129 151,10
305	15370042	Bruska pás.s modulem vybruš.	27.4.2015 0:00	54 304,79
306	15220061	Volkswagen Caddy 5M6 1562	28.4.2015 0:00	421 543,00
307	15220062	Volkswagen Caddy 5M6 1561	30.4.2015 0:00	421 543,00
308	15260047	Kontejner AVIA	30.4.2015 0:00	49 900,00
309	15260048	Kontejner na PV3S	30.4.2015 0:00	54 900,00
310	15800066	Laser rotační HILTI PR 30-HVS	30.4.2015 0:00	46 000,00
311	15030030	Klimatizační zařízení	30.4.2015 0:00	1 050 634,00
312	15030029	Kamerový systém	30.4.2015 0:00	142 724,00
313	15270016	Vibrační pěkch WACKER BS 70-2/8	14.5.2015 0:00	84 401,06
314	15240036	Rypadlo mini K008-3/4	18.5.2015 0:00	478 700,00
315	15240037	Rypadlo mini K008-3/5	18.5.2015 0:00	478 700,00
316	15220063	Ford Transit Kombi 5M6 1701	20.5.2015 0:00	786 516,93
317	15220064	Ford Transit Kombi 5M6 1702	20.5.2015 0:00	769 550,00
318	15890001	Mobilní věž BOSS 2,5x0,85x8,3	8.6.2015 0:00	115 261,00
319	15020009	Bytová jednotka Praha	15.6.2015 0:00	7 500 000,00
320	15210093	Škoda Octavia Scout 5M6 1969	24.6.2015 0:00	657 960,58
321	15210094	Škoda Octavia Style 5M6 2071	30.6.2015 0:00	549 787,49
322	15210095	Škoda Octavia Style 5M6 2072	30.6.2015 0:00	576 341,19
9	96020001	Budova Moštěnská-rozvody klimatizace	30.4.2015 0:00	106 210,00
68	02310009	Počítačová síť-navýšení	30.6.2015 0:00	314 146,10

V ROCE 2015 BYL VYŘAZEN H MOTNÝ DLOUHODOBÝ MAJETEK V ÚČETNÍ POŘIZOVACÍ CENA 3.378 TIS. KČ A ÚČETNÍ ZŮSTATKOVÉ CENĚ 447 TIS. KČ.

Inv. číslo	Název souboru	Datum zařazení	Datum vyřazení	Pořizovací cena
06880001	Vrtačka kolejnic s mot.Honda	6.10.2006	3.7.2014	123 497,00
08220034	Volkswagen Caddy-Kombi 3M16881	10.7.2008	30.4.2015	546 342,00
08610189	Kleště lis.EK22,adaptér,čelist	29.2.2008	6.8.2014	76 850,00
09320092	Scanner velkoplošný TCS4	4.5.2009	30.11.2014	151 000,00
09320093	Tiskárna velkoplošná TCS520	4.5.2009	30.11.2014	299 000,00
10210055	Škoda Octavia LIM 4M1 4021	25.3.2010	15.10.2014	410 800,00
10210056	Škoda Octavia LIM 4M1 4022	25.3.2010	15.10.2014	410 800,00
10210058	Škoda Octavia LIM 4M1 4024	25.3.2010	16.7.2014	410 800,00
10280040	Elektrocentrála Honda ECMT7000	18.1.2010	3.7.2014	58 815,00
11210067	Škoda Octavia 4M3 9331	14.3.2011	15.10.2014	468 155,00
12210077	Škoda Octavia Com 4M5 2733	29.3.2012	14.5.2015	422 174,15

2. VÝZNAMNÉ UDÁLOSTI, KE KTERÝM DOŠLO MEZI DATEM ÚČETNÍ ZÁVĚRKY A DATEM, KE KTERÉMU JSOU ROZVAHA A VÝKAZ ZISKŮ A ZTRÁT SCHVÁLENY K PŘEDÁNÍ MIMO ÚČETNÍ JEDNOTKU

K neobvyklým změnám ve stavu aktiv a závazků oproti stavu k datu rozvahy nedošlo. Účetní jednotka účtuje v tzv. hospodářském roce.

3. DALŠÍ VÝZNAMNÉ INFORMACE

3.1. Nehmotný a hmotný dlouhodobý majetek kromě pohledávek

1. Nehmotný dlouhodobý majetek v pořizovací ceně	15.137 tis. Kč
- software	2.574 tis. Kč
- oprávky k němu	2.336 tis. Kč
- ocenitelná práva	8.795 tis. Kč
- oprávky k nim	8.795 tis. Kč
- jiný nehmotný majetek	178 tis. Kč
- oprávky k němu	178 tis. Kč
- nedokončený nehmotný majetek	3.590 tis. Kč
2. Hmotný dlouhodobý majetek v pořizovací ceně	190.870 tis. Kč
- nemovitosti	63.505 tis. Kč
- oprávky k nim	22.531 tis. Kč
- samostatné movité věci a soubory movitých věcí	112.310 tis. Kč
- oprávky k nim	81.694 tis. Kč
- nedokončený majetek	30 tis. Kč
3. Pozemky v pořizovací ceně	2.799 tis. Kč

Výroční zpráva

Příloha k účetní závěrce za hospodářský rok od 1.7.2014 do 30.6.2015

4. Účetní jednotka eviduje na účtě 097 – Opravná položka k nabytému majetku rozdíl mezi oceněním majetku dle znaleckých posudků použitých při transformaci a původními vstupními cenami evidovanými u s.r.o. ve výši 12.226.223,05.
5. V roce 2015 nebyl pořízen hmotný dlouhodobý majetek formou finančního pronájmu.
6. Účetní jednotka má zatížen zástavním právem nemovitosti zapsané v katastru nemovitostí na LV č. 2343, pro k.ú. Přerov.
7. Přehled o majetku, jehož tržní ocenění je výrazně vyšší než jeho ocenění v účetnictví:
- účetní jednotka nemá žádný takový majetek.
8. Počet a nominální hodnota dlouhodobých majetkových cenných papírů a majetkových účastí v tuzemsku a v zahraničí:
- účetní jednotka nemá žádný takový majetek.

3.2 Společnost 12.12.2013 uzavřela smlouvu o zřízení zástavního práva k movitým věcem vlastněným společností SB fotoenergie CZ s.r.o. jako zástavcem. Zástavním věřitelem je Komerční banka a.s. a právním důvodem zástavy majetku zástavce byly Smlouvy o poskytnutí bankovních záruk společnosti SIGNALBAU a.s.

3.3 Pohledávky

a) Souhrnná výše pohledávek z obchodního styku:	443.917 tis. Kč
Z toho pohledávky po lhůtě splatnosti:	12 tis. Kč
z toho do 30 dnů:	12 tis. Kč
z toho do 90 dnů:	0 tis. Kč
z toho do 365 dnů:	0 tis. Kč
Pohledávky ze sdružení: do lhůty splatnosti	197.720 tis. Kč

Účetní jednotka nemá žádné pohledávky vůči podnikům ve skupině, žádné pohledávky kryté podle zástavního práva, ani žádné jiné pohledávky, které by nebyly sledovány v účetnictví.

3.4. Vlastní kapitál

a) Popis změn vlastního kapitálu v průběhu účetního období:

Účetní jednotka nezměnila základní kapitál – 36 milionů Kč.

Rozhodnutím jediného akcionáře byl převeden rezervní fond do nerozděleného zisku předchozích let (Kč 3.600 tis.).

b) Rozdělení zisku předcházejícího účetního období:

Hospodářský výsledek Kč 32.491 tis. po vyplacení dividend ve výši Kč 3.600 tis. ponechán jako nerozdělený do dalších let.

3.5. Závazky

Souhrnná výše závazků z obchodního styku:	451.264 tis. Kč
z toho závazky po lhůtě splatnosti:	0 tis. Kč
Závazky ze sdružení: do lhůty splatnosti	35.100 tis. Kč
Závazky ze sdružení: do lhůty splatnosti	197.720 tis. Kč

Účetní jednotka nemá žádné závazky vůči podnikům ve skupině, žádné závazky kryté podle zástavního práva, ani žádné jiné závazky, které by nebyly sledovány v účetnictví.

3.6. Jednotlivé zákonné a ostatní (účetní) rezervy

V roce 2015 nebyly vytvářeny žádné rezervy k majetku společnosti.

3.7 Odložená daň

Odložená daňová povinnost byla vypočtena v souladu s českým účetním standardem č. 003.

Za základ byly vzaty tzv. přechodné účetní a daňové rozdíly, a to zdanitelné u rozdílu mezi účetní a daňovou hodnotou majetku se sazbou daně z příjmu přepočtenou sazbou 19 %.

Rozdíl daňových a účetních zůstatkových cen majetku:	16.001.472,11 Kč
Odložená daň:	3.040.280,00 Kč

3.8. Výnosy z běžné činnosti

Účetní jednotka měla celkové výnosy z běžné činnosti za rok 2015 celkem 932.273 tis. Kč

3.9. Náklady na auditorské služby

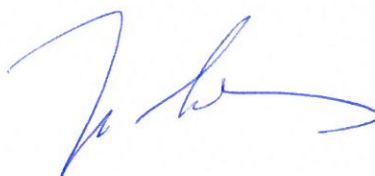
Účetní jednotka vynaložila na auditorské služby za rok 2015 95 tis. Kč.

3.10. Celkové výdaje vynaložené za účetní období na výzkum a vývoj

Účetní jednotka vynaložila na výzkum a vývoj 958 tis. Kč.

3.11 Společnost nevykazuje žádné nedoplatky vůči státním institucím, včetně Okresní správy sociálního zabezpečení v Přerově, zdravotním pojišťovnám, finančním úřadům.

Datum vyhotovení: 25.11.2015



Miroslav Jurman
Předseda představenstva



ZPRÁVA O VZTAZÍCH MEZI OVLÁDAJÍCÍ A OVLÁDANOU OSOBOU

A O VZTAZÍCH MEZI OVLÁDANOU OSOBOU A OSTATNÍMI OSOBAMI OVLÁDANÝMI STEJNOU OVLÁDAJÍCÍ OSOBOU PODLE § 82 ZÁKONA O OBCHODNÍCH KORPORACÍCH ZA OBDOBÍ OD 1. 7.2014 DO 30. 6.2015

Předkládá představenstvo ovládané osoby :

SIGNALBAU a.s.

se sídlem Moštěnská 60/4a Přerov III – Lověšice, PSČ: 750 02, IČ: 258 40 819
zapsaná v obchodním rejstříku vedeném Krajským soudem v Ostravě v oddílu B, vložce č.2166

I. Úvod

Tato zpráva byla vypracována představenstvem společnosti na základě povinnosti vyplývající z ustanovení §82 zákona o obchodních korporacích, přičemž popisuje vztahy mezi propojenými osobami, to je ve smyslu zákona o obchodních korporacích vztahy mezi ovládanou osobou a ovládající osobou a vztahy mezi ovládanou osobou a ostatními osobami ovládanými stejnou ovládající osobou.

Vztahy jsou popsány způsobem přihlížejícím k nutnosti vyhovět ustanovením upravujícím obchodní tajemství.

II. Propojené osoby

1. Ovládající osoby

Za ovládající osobu je považována osoba, která disponuje alespoň 40 % hlasovacích práv.

Přímé ovládající osoby za období od 1. 7.2014 do 30. 6.2015 k naší akciové společnosti byly podle struktury akcionářů zapsané v seznamu akcionářů akciové společnosti SIGNALBAU a.s.:

- Miroslav Jurman

Pan Miroslav Jurman disponoval kmenovými akciemi společnosti SIGNALBAU a.s. vydaných v listinné podobě v celkové výši 36 000 tis.Kč, což představovalo 100 % na základním kapitálu akciové společnosti.

2. Ovládané osoby

- SIGNALBAU a.s. Moštěnská 60/4a Přerov III – Lověšice,
IČ 258 40 819

Akciová společnost SIGNALBAU a.s. byla v postavení společnosti ovládající vůči:

- SB fotoenergie CZ s.r.o. Moštěnská 60/4a Přerov III – Lověšice,
IČ 586 17 819

3. Osoby personálně propojené

Miroslav Jurman

- SIGNALBAU a.s. – předseda představenstva
- SB fotoenergie CZ s.r.o. – jednatel

4. Další osoby ovládané stejnou ovládající osobou

Představenstvu společnosti nejsou známy žádné další osoby, které by byly ovládané nebo ovládající osoby.

III.

Smlouvy uzavřené mezi propojenými osobami v posledním účetním období a poskytnutá plnění

1. Smluvní vztahy ovládající osoby k ovládaným osobám

1.1

1.1.1 Plnění ze smluv uzavřených mezi Miroslavem Jurmanem. a SIGNALBAU a.s. v předchozích účetních obdobích, na jejichž základě došlo v období od 1. 7.2014 do 30. 6.2015 k plnění Smlouva o výkonu funkce

1.1.2 Plnění ze smluv uzavřených mezi Miroslavem Jurmanem. a SB fotoenergie CZ s.r.o. v předchozích účetních obdobích, na jejichž základě došlo v období od 1. 7.2014 do 30. 6.2015 k plnění
Nejsou

1.2.1 Smlouvy uzavřené mezi Miroslavem Jurmanem a SIGNALBAU a.s. v období od 1. 7.2014 do 30. 6.2015, na jejichž základě došlo v období od 1. 7.2014 do 30. 6.2015 k plnění
Nejsou

1.2.2 Smlouvy uzavřené mezi Miroslavem Jurmanem a SB fotoenergie CZ s.r.o.. v období od 1. 7.2014 do 30. 6.2015, na jejichž základě došlo v období od 1. 7.2014 do 30. 6.2015 k plnění
Nejsou

1.3.1 Smlouvy uzavřené mezi Miroslavem Jurmanem a SIGNALBAU a.s. v období od 1. 7.2014 do 30. 6.2015, na jejichž základě dojde k plnění v budoucích letech
Nejsou

1.3.2 Smlouvy uzavřené mezi Miroslavem Jurmanem a SB fotoenergie CZ s.r.o. v období od 1. 7.2014 do 30. 6.2015, na jejichž základě dojde k plnění v budoucích letech
Nejsou

2. Smluvní vztahy SIGNALBAU a.s. k ovládaným osobám

2.1

2.1.1 Plnění ze smluv uzavřených mezi SIGNALBAU a.s. a SB fotoenergie CZ s.r.o. v předchozích účetních obdobích, na jejichž základě došlo v období od 1. 7.2014 do 30. 6.2015 k plnění Smlouva o poskytnutí zástavy k věcem movitým ze dne 12.12.2013.

Výroční zpráva

Zpráva o vztazích mezi ovládající a ovládanou osobou

- 2.1.1 Smlouvy uzavřené mezi SIGNALBAU a.s. a SB fotoenergie CZ s.r.o. v období od 1. 7.2014 do 30. 6.2015, na jejichž základě došlo v období od 1. 7.2014 do 30. 6.2015 k plnění
Nejsou
- 2.2.1 Smlouvy uzavřené mezi SIGNALBAU a.s. a SB fotoenergie CZ s.r.o. v období od 1. 7.2014 do 30.6.2015, na jejichž základě dojde k plnění v budoucích letech
Nejsou
3. Újma vzniklá ovládané osobě ve vztahu k ovládajícím osobám
V účetním období od 1. 7.2014 do 30. 6.2015 nebyla ovládaným osobám způsobena ve vztahu k ovládající osobě jakákoli újma.

IV.

Jiné právní úkony, které byly učiněny v zájmu ovládajících osob

Žádné další právní úkony v zájmu ovládající osoby nebyly ve vztahu k ovládané osobě učiněny.

V.

Ostatní opatření, která byla v zájmu nebo na popud těchto osob přijata nebo uskutečněna ovládanou osobou

Žádná jiná opatření v zájmu nebo na popud ovládající osoby vůči ovládané osobě nebyla učiněna ani přijata.

VI.

Prohlášení představenstva

Představenstvo akciové společnosti SIGNALBAU a.s. prohlašuje, že veškeré údaje uvedené v této jeho zprávě jsou úplné, průkazné a správné.

V Přerově dne 29.09.2015



Za představenstvo :
Miroslav Jurman
Předseda představenstva

ZPRÁVA O OVĚŘENÍ SPRÁVNOSTI ÚDAJŮ

VE „ZPRÁVĚ O VZTAZÍCH MEZI OVLÁDANOU A OVLÁDAJÍCÍ OSOBOU“ V AKCIOVÉ SPOLEČNOSTI SIGNALBAU A.S. SESTAVENÉ ZA OBDOBÍ ROKU 2015“

Ovládaná osoba:	SIGNALBAU a.s. Moštěnská 60/4 a Přerov III – Lověšice, 750 02 Přerov IČ: 25 84 08 19 DIČ: CZ25840819 Akciová společnost zapsaná Krajským soudem v Ostravě, v oddíle B, č. vložky 2166
Ovládající osoba:	Miroslav Jurman
Osoby personálně propojené:	SIGNALBAU a.s. SB fotoenergie CZ s.r.o.
Datum vyhotovení zprávy auditora:	25.11.2015

V souvislosti s prováděnými auditorskými pracemi bylo provedeno ověření správnosti údajů ve „Zprávě o vztazích mezi ovládanou a ovládající osobou“ v akciové společnosti SIGNALBAU a.s. sestavené za období roku 2015“ ve smyslu ust. § 82 zákona o obchodních korporacích, tj. za období od 1.7.2014 do 30.6.2015..

Ověření jsem provedla v souladu s AS č. 56 Komory auditorů České republiky. Tento standard vyžaduje, abychom plánovali a provedli ověření s cílem získat omezenou jistotu, že zpráva o vztazích neobsahuje významné (materiální) věcné nesprávnosti. Ověření je omezeno především na dotazování pracovníků společnosti a na analytické postupy a výběrovým způsobem provedené prověření věcné správnosti údajů. Proto toto ověření poskytuje nižší stupeň jistoty než audit. Audit jsme neprováděli, a proto nevyjadřujeme výrok auditora.

Na základě mého ověření jsem nezjistila žádné skutečnosti, které by mne vedly k domněnce, že zpráva o vztazích mezi propojenými osobami společnosti SIGNALBAU a.s. za rok končící 30.6. 2015 obsahuje významné (materiální) věcné nesprávnosti.

V Přerově dne 25.11.2015



ing. Světlana Veličková

ZPRÁVA NEZÁVISLÉHO AUDITORA

O OVĚŘENÍ ÚČETNÍ ZÁVĚRKY VČETNĚ PŘÍLOH ZA OBDOBÍ HOSPODÁŘSKÉHO ROKU OD 1.7.2014 DO 30.6.2015

Příjemce: akcionáři společnosti SIGNALBAU a.s.

ZPRÁVA O ÚČETNÍ ZÁVĚRCE

Ověřila jsem přiloženou účetní závěrku a výroční zprávu společnosti SIGNALBAU a.s., se sídlem Přerov III – Lověšice, Moštěnská 60/4a, PSČ 75002 tj. rozvahu k 30.6.2015, výkaz zisku a ztráty [přehled o změnách vlastního kapitálu a přehled o peněžních tocích] za období od 01.7.2014 – 30.6.2015, přílohu této účetní závěrky, včetně popisu použitých významných účetních metod a výroční zprávu. Údaje o společnosti SIGNALBAU a.s. jsou uvedeny v příloze této účetní závěrky v bodě (1).

ODPOVĚDNOST STATUTÁRNÍHO ORGÁNU ÚČETNÍ JEDNOTKY ZA ÚČETNÍ ZÁVĚRKU

Za sestavení a věrné zobrazení účetní závěrky v souladu s českými účetními předpisy odpovídá statutární orgán společnosti SIGNALBAU a.s., se sídlem Přerov III – Lověšice, Moštěnská 60/4a, PSČ 75002. Součástí této odpovědnosti je navrhnout, zavést a zajistit vnitřní kontroly nad sestavováním a věrným zobrazením účetní závěrky tak, aby neobsahovala významné [materiální] nesprávnosti způsobené podvodem nebo chybou, zvolit a uplatňovat vhodné účetní metody a provádět dané situaci přiměřené účetní odhady.

ODPOVĚDNOST AUDITORA

Mou úlohou je vydat na základě provedeného auditu výrok k této účetní závěrce a ověřit soulad výroční zprávy společnosti s účetní závěrkou. Audit jsem provedla v souladu se zákonem o auditorech a Mezinárodními auditorskými standardy a souvisejícími aplikačními doložkami Komory auditorů České republiky. V souladu s těmito předpisy jsem povinna dodržovat etické normy a naplánovat a provést audit tak, abych získala přiměřenou jistotu, že účetní závěrka neobsahuje významné [materiální] nesprávnosti.

Audit zahrnuje provedení auditorských postupů, jejichž cílem je získat důkazní informace o částkách a skutečnostech uvedených v účetní závěrce a údajích uvedených ve výroční zprávě. Výběr auditorských postupů závisí na úsudku auditora, včetně posouzení rizik, že účetní závěrka obsahuje významné [materiální] nesprávnosti způsobené podvodem nebo chybou. Při posuzování těchto rizik auditor přihlédne k vnitřním kontrolám, které jsou relevantní pro sestavení a věrné zobrazení účetní závěrky. Cílem posouzení vnitřních kontrol je navrhnout vhodné auditorské postupy, nikoli vyjádřit se k účinnosti vnitřních kontrol. Audit též zahrnuje posouzení vhodnosti použitých účetních metod, přiměřenosti účetních odhadů provedených vedením i posouzení celkové prezentace účetní závěrky.

Domnívám se, že získané důkazní informace tvoří dostatečný a vhodný základ pro vyjádření mého výroku.

VÝROK AUDITORA

Podle mého názoru účetní závěrka podává věrný a poctivý obraz aktiv, pasiv a finanční situace společnosti SIGNALBAU a.s. sídlem Přerov III – Lověšice, Moštěnská 60/4a, PSČ 75002 k 30.6.2015 a nákladů, výnosů a výsledku jejího hospodaření [a peněžních toků] za období od 1.7.2014 do 30.6.2015 v souladu s českými účetními předpisy.

Podle mého názoru jsou informace uvedené ve výroční zprávě společnosti SIGNALBAU a.s. sestavené za období hospodářského roku od 1.7.2014 do 30.6.2015 ve všech významných ohledech v souladu s výše uvedenou účetní závěrkou.

V Přerově dne 25.11.2015

Auditor:
Oprávnění:

Ing. Světlana Veličková
č.1329 vydané Komorou auditorů ČR



